



SÈRIE 4

PRIMERA PART [6 punts en total]

Charles Barry i Augustus Pugin. Palau de Westminster, també conegut com Parlament Britànic o The Houses of Parliament / les Cambres del Parlament (1840-1865), Londres.

- ES VALORA:
- Comprensió de l'estructura compositiva de la imatge establint comparacions.
 - Memòria visual pel que fa referència als trets distintius del **neogòtic**.
 - Memòria semàntica respecte al context social i les manifestacions de la cultura artística.
 - Vinculació de l'anàlisi formal i la seva interpretació mitjançant una argumentació crítica.
 - L'ús de la terminologia adequada en l'estètica, la producció i la difusió de l'obra cultural.

Qüestió 1. [2 punts] 0,4 punts per identificar el moviment artístic i 0,4 punts per cada característica formal.

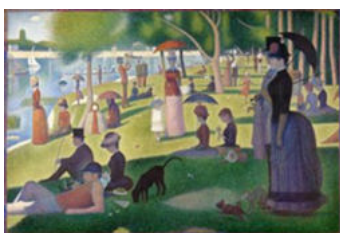


Estil historicista-eclèctic, neogòtic. El Romanticisme posa de moda la recuperació dels estils del passat, especialment d'aquells considerats com a més representatius de cada nació. L'historicisme fou el corrent arquitectònic que es va inspirar en els estils del passat, imitant les seves formes i elements. En general, els edificis administratius, financers o palaus eren neoclàssics o neorenaixentistes, els edificis religiosos eren neomedievals (neogòtics, neoromans o neobizantins). L'estil neogòtic fou el més característic, pel seu simbolisme cristià i les seves connotacions nacionalistes. El *Palau de Westminster*, considerat un dels edificis més representatius de l'arquitectura historicista, es caracteritza per la seva gran extensió (el palau conté més de mil habitacions), el seu traçat simètric i la riquesa de les formes neogòtiques inspirades en el gòtic anglès. Trien l'estil neogòtic perquè els britànics consideraven que l'origen del parlamentarisme que caracteritzava el seu sistema polític tenia l'origen a l'Edat Mitjana.

Qüestió 2. [2 punts] 0,25 per cada esdeveniment i 1,25 per la relació amb context sociocultural.

Segle XIX; època de canvis econòmics, socials, polítics i ideològics. **Revolució industrial**, iniciada a Anglaterra en la segona meitat del s. XVIII, es difon per Europa, estenent el capitalisme i la industrialització. Noves fonts d'energia i noves indústries. Burguesia amb més pes econòmic. L'explotació de la classe baixa provoca el desenvolupament del moviment obrer. Socialisme i anarquisme foren les ideologies d'aquest moviment per corregir la injustícia social. **Creació d'estats liberals** de 1820, 1830 i 1848 que signifiquen la presa de possessió del poder polític per la burgesia, el final de l'absolutisme i de la societat estamental, i la difusió per Europa del liberalisme polític i del nacionalisme. **Colonització d'Àfrica**. Creació de grans imperis colonials a Àsia i Àfrica per controlar nous mercats. **Xina: la Guerra de l'Opi**. Tractat de Nanking que obliga la Xina al lliure comerç. La **independència d'Amèrica Llatina** es va donar per causes internes i externes, com la incapacitat de la metròpolis per fer front a les exigències de reforma administrativa, renovació social i política i expansió econòmica de les seves colònies.

Qüestió 3. [2 punts] Es puntuarà 0,5 cada ítem correcte. L'ordre correcte és **A,C,B**. L'obra A és la realitzada la segona meitat del segle XIX.



A) Georges Seurat. *Tarda de diumenge a l'illa de la Grande Jatte* (1884), puntillisme, neoimpressionisme. B) Louis Comfort. *Llum de taula Tiffany* (ca. 1900-1910), modernisme als EUA. C) Henri Cartier Bresson. *Hyères, France* (1932), fotografia humanista.

El fotomuntatge *DADA-Bild* (1919-1920), de George Grosz, seguit del dibuix *El despertador* (1919), de Francis Picabia, i el collage *Humans amb cervell* (1921), d'Erwin Blumenfeld, i captures de pantalla del videoclip de la cançó *Take Me Out* (Treu-me de d'aquí) de la banda escocesa d'indie rock Franz Ferdinand.

- ES VALORA:
- Establir connexions entre els diferents àmbits de producció artística fins l'actualitat.
 - Memòria visual pel que fa referència als trets fonamentals del **dadaisme**.
 - Identificar els autors i contextualitzar les seves aportacions en l'entorn social.
 - Analitzar i interpretar les diverses formes d'expressió artística de diferents èpoques.
 - L'ús de la terminologia adequada en l'estètica, la producció i la difusió de l'obra cultural.

Qüestió 4. [2 punts] (0,5 per cada qualitat formal)



Les captures de pantalla d'aquest videoclip permeten reconèixer l'estètica del collage i del fotomuntatge dadaista. L'efecte de paper groguenc busca afegir un aspecte més vintage durant el videoclip, i l'ampliació de les trames de punts, l'aspecte de la impressió dels periòdics. També hi ha molts dibuixos de màquines, rodes dentades, gràfics i diagrames que, a més de fer referència, per exemple, als dibuixos de les mecàniques fantàstiques de Francis Picabia, també podrien mostrar una influència del futurisme italià. Al vídeo podem interpretar fins i tot el ready-made de Duchamp, *Roda de bicicleta* (1913). Els penjadors i els maniquins poden ser una referència als collages de George Grosz, Richard Hülsenbeck, Hannah Höch i altres dadaistes. L'ús de moltes diagonals i de la perspectiva en dues de les captures de pantalla del videoclip podrien fer referència a les pintures de Giorgio de Chirico, i en aquest espai van apareixent

peces que podem associar al treball inicial de Max Ernst, al moviment Dada i després al surrealisme.

OBSERVACIÓ: tingueu en compte més enllà de l'avantguarda dels anys 20.

Els *rotoreliefs* de Marcel Duchamp de 1935 també poden interpretar-se al clip a través de les espirals que apareixen de tant en tant. Les persones robotitzades constituïdes per desenes de dents en moviment no només poden ser un homenatge a l'avantguarda dels anys 20 en general sinó també al grup musical Kraftwerk ("central elèctrica" en alemany), fundat el 1970, considerat com un dels més influents de les darreres dècades en els gèneres *techno*, *electro*, *tecnopop*, etc.

Qüestió 5. [2 punts] (0,5 per cada motiu raonat)

L'estètica audiovisual es crea en dues dimensions malgrat la filmació tridimensional del videoclip. Es tracta d'un muntatge d'imatges dels membres de la banda i de coses agafades d'altres llocs, ben bé com si fos un collage o un fotomuntatge. El dadaisme de Raoul Hausband i els caràcters optofonètics que desintegren el llenguatge poden haver influenciat el director del videoclip Jonas Odell. La paraula retallada és típica del moviment Dada i sovint és una paraula aleatòria. Apropiar-se de l'atzar i de l'absurd és una de les principals característiques de les creacions dadaistes. Tot plegat podria permetre subratllar el ritme audiovisual de la cançó del videoclip.

- No es tindrà en compte l'opinió d'estar d'acord, o no, perquè el que es valora és l'opinió crítica i els fonaments de l'argumentació a través dels seus trets fonamentals.
- Els terços de segle i també les dècades es consideraran correctes per a datar les aportacions artístiques.
- L'alumnat pot combinar grafismes i/o microdibuixos amb el text per a desenvolupar la proposta.



SEGONA PART. Opció A

[4 punts]

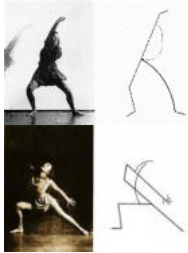
Wassily Kandinsky. Corbes de ball a les danses de la Palucca, 1926.

Rudolf von Laban, notació coreogràfica, 1926.

ES VALORA: **3.1** Abstracció (admetem Expressionisme perquè manté la referència al cos) [0,25 punts]

3.2 Coherència de l'autor o de l'obra triada amb la proposta [0,75 punts]

3.3 [3 punts en total 0,5 c/u]



- Establir connexions entre els diferents àmbits de producció artística fins l'actualitat.
- Identificar i contextualitzar els autors a través dels trets de l'**abstracció** o l'**expressionisme**.
- Interpretar les creacions de forma crítica i argumentada des del procés de producció.
- Interès per l'art i capacitat de gaudir-ne, així com criteri estètic propi en la realització la tasca.
- Reflexionar sobre el canvi històric des del s. XIX en la difusió i recepció de l'obra cultural.
- L'ús de terminologia adequada a l'estètica de la perspectiva, el croquis o el guió gràfic.

SEGONA PART. Opció B

[4 punts]

Extracte del Diari d'Eugène Delacroix durant el viatge al Marroc on realitza esbossos de color i de llum i redacta notes amb la finalitat d'agafar informació per a la posterior realització de La boda jueva el 1841.

Dimarts 21 de febrer. La boda jueva. Els moros i els jueus a l'entrada. Els dos músics. El violí, el polze a l'aire, el revers de l'altra mà molt ombrejat, clar l'envela, el "haïk" sobre el cap, transparent en algunes parts; taques blanques, l'ombra al fons. El del violí; assegut sobre els talons i la gel-laba. Negre a sota, entre tots dos. La funda de la guitarra sobre els genolls del músic; molt fosc cap a la cintura, armilla vermella, adorns bruns, blau darrere el coll. Una ombra sobre el braç esquerre que ve de davant, el "haïk" sobre el genoll. Mànigues de camises arromangades de manera que deixen veure fins el bíceps; fusteria verda al costat; una berruga sobre el coll, nas curt.

Al costat del músic del violí, una bella dona jueva; armilla, mànigues, or i amarant. Ella destaca meitat sobre la porta, meitat sobre el mur. Més endavant, una dona més gran amb molt blanc que l'amaga quasi per complet. Les ombres molt reflectants, blanc dins les ombres.

Un pilar destaca davant. Les dones de l'esquerra esgalonades com gerros de flors. El blanc i l'or dominen als seus mocadors grocs. Nens per terra davant d'elles.

Al costat del guitarrista, el jueu que toca la pandereta. La seva figura destaca d'entre les ombres que amaguen una part de la del guitarrista. La part de darrere del cap destaca sobre el mur. Una punta de la gel-laba sobre el guitarrista. Davant d'ell, amb les cames creuades, el jove jueu aguanta el plat. Vestit gris. Es recolza sobre la seva esquena un infant jueu d'uns deu anys.

Contra la porta de l'entrada, Prisciada; mocador violaci sobre el cap i sota el coll. Més jueus asseguts sobre els esglaons; vistos a mitges sobre la porta, il·luminats amb molta vivesa sobre el nas, com un tot dret davant de l'escala; una ombra reflectida i destacant-se sobre el mur, reflex en un groc clar.

A dalt les dones jueves estan recolzades. Una a l'esquerra, amb el cap nu, molt bruna, destaca sobre el mur il·luminat pel sol. [...]

Les dones a l'ombra a prop de la porta, però amb molts reflexos.

ES VALORA:

1. Romanticisme (orientalisme) [0,25 punts] / **2.** Coherència de l'autor triat [0,75 p.] / **3.** [3 p. 0,5 c/u]



- Establir connexions entre els diferents àmbits de producció artística fins l'actualitat.
- Identificar i contextualitzar l'autor a través dels trets fonamentals del **romanticisme**.
- Interpretar el text de forma crítica i argumentada des del procés de producció.
- Interès per l'art i capacitat de gaudir-ne, així com criteri estètic propi en analitzar el text.
- Reflexionar sobre el canvi històric des del s. XIX en la difusió i recepció de l'obra cultural.
- L'ús de terminologia adequada al tipus de font documental i manifestació cultural.

OBSERVACIÓ: es valoraran les correspondències sensorials i estructurals de la representació respecte de les imatges donades a l'opció A i la correspondència del text amb les paraules subratllades al document de l'opció B. L'erudició respecte de dades lingüístiques o gràfiques quedarà en un segon terme, perquè el que es valorarà en primer terme són els fonaments de l'argumentació a través dels trets fonamentals del moviment artístic que s'hagi identificat.



Criteris de correcció

Fonaments de les arts

Rúbriques proves PAU

PRIMERA PART

Qüestió Estàndard d'aprenentatge	Indicador de nivell 1: 0,5 punts	Indicador de nivell 2: 1 punt	Indicador de nivell 3: 2 punts
1. Detectar les característiques formals	Analitza, extreu i explica dues característiques formals a partir de la o de les imatges proposades. Manté el màxim de vuitanta paraules. En el cas que introdueixi dibuixos o esquemes, aquests no són prou aclaridors.	Analitza, extreu i explica tres característiques formals a partir de la o de les imatges proposades. Manté el màxim de vuitanta paraules. En el cas que introdueixi dibuixos o esquemes, aquests són aclaridors.	Analitza, extreu i explica quatre característiques formals a partir de la o de les imatges proposades. Manté el màxim de vuitanta paraules. En el cas que introdueixi dibuixos o esquemes, aquests són molt aclaridors.
2. Relacionar l'obra que presenta la o les imatges amb l'entorn sociocultural	Menciona i situa en el temps un esdeveniment relacionat. Pràcticament no fonamenta la seva vinculació. Manté el màxim de vuitanta paraules.	Menciona i situa en el temps dos esdeveniments relacionats. Pràcticament no fonamenta la seva vinculació. Manté el màxim de vuitanta paraules.	Menciona i situa en el temps tres esdeveniments relacionats. La seva vinculació està fonamentada. Manté el màxim de vuitanta paraules.
3. Identificar obres en relació amb els moviments i la seva situació en el temps	Identifica l'obra que pertany al mateix moviment que la proposada. No ordena de forma correcta les obres.	Identifica l'obra que pertany al mateix moviment que la proposada. Ordena de forma correcta dues de les tres obres.	Identifica l'obra que pertany al mateix moviment que la proposada. Ordena de forma correcta les tres obres proposades.

Qüestió Estàndard d'aprenentatge	Indicador de nivell 1: 0,5 punts	Indicador de nivell 2: 1 punt	Indicador de nivell 3: 2 punts
4. Creativitat i originalitat	Analitza i compara les dues imatges de manera superficial, no justifica la resposta. Manté el màxim de vuitanta paraules. En el cas que introdueixi dibuixos o esquemes, aquests no son prou aclaridors.	Analitza, extreu i explica un parell de característiques formals en la comparació de les imatges proposades. Manté el màxim de vuitanta paraules. En el cas que introdueixi dibuixos o esquemes, aquests son aclaridors.	Analitza, extreu i explica entre tres i quatre característiques que justifiquen, perfectament la resposta. Manté el màxim de vuitanta paraules. En el cas que introdueixi dibuixos o esquemes, aquests son molt aclaridors.
5. Identificar les aportacions del moviment proposat	Analitza i indica una de les aportacions importants del moviment proposat. Manté el màxim de vuitanta paraules.	Analitza i indica dues de les aportacions importants del moviment proposat. Manté el màxim de vuitanta paraules.	Analitza i indica tres de les aportacions importants del moviment proposat. Manté el màxim de vuitanta paraules.



Criteris de correcció

Fonaments de les arts

Rúbriques proves PAU

SEGONA PART

1. Opció A	Indicador de nivell 1: 0,25 punts
Estàndard d'aprenentatge	
Identificar moviment	Identifica el moviment al qual pertany l'obra.

2. Opció A	Indicador de nivell 1: 0,25 punts	Indicador de nivell 2: 0,5 punts	Indicador de nivell 3: 0,75 punts
Estàndard d'aprenentatge			
Seleccionar un referent	Indica el referent i una característica que relacionarà amb la seva nova representació.	Indica el referent i dues característiques que relacionarà amb la seva nova representació.	Indica el referent i tres característiques que relacionarà amb la seva nova representació.

3. Opció A	Indicador de nivell 1: 0,25 punts	Indicador de nivell 2: 0,5 punts	Indicador de nivell 3: 1 punt
Estàndard d'aprenentatge			
Creativitat i originalitat	Analitza i extreu informació de les imatges observades i en realitza una interpretació de caràcter descriptiu sense atribució de sentit figurat ni significats propis.	Analitza i extreu informació de les obres observades, atribueix un sentit propi a allò que veu i sent.	Analitza i extreu informació de les obres observades, establint significats i opinions pròpies respecte a allò observat des d'un punt de vista crític i dialògic.
Incorporar les característiques de l'obra o autor en la nova representació	Transfereix i relaciona un parell de patrons i paràmetres analitzats d'una producció artística a l'altra. En la representació, segueix el referent ofert i manté algunes de les seves possibilitats de representació.	Transfereix i relaciona patrons i paràmetres analitzats d'una producció artística a l'altra. En la representació, tria el mitjà i les formes que li semblen més adequades per a les idees pensades.	Transfereix i relaciona patrons i paràmetres analitzats d'una producció artística a l'altra, i en determina semblances i diferències. En la representació, tria el mitjà i les formes que li semblen més adequades per a les idees pensades.
Incorporar de nous elements i combinar de text, ideogrames, grafismes o microdibuixos	Genera idees per a les possibles representacions seguint els processos establerts, però sempre a nivell molt inicial. Introdueix en la proposta algun ideograma en el desenvolupament de la resposta. No ha estat capaç d'adequar el treball al temps disponible.	Genera idees per a les possibles representacions seguint els processos establerts, i les argumenta a partir d'allò que observa. Introdueix en la proposta algun ideograma en el desenvolupament de la resposta. Ha estat capaç d'adequar el treball al temps disponible.	Genera idees per a les possibles representacions seguint els processos establerts, i les argumenta, establint relacions conceptuals a partir d'allò que observa. Introdueix en la proposta ideogrames, grafismes o microdibuixos que expliquen el desenvolupament de la resposta. Ha estat capaç d'adequar el treball al temps disponible.



Criteris de correcció

Fonaments de les arts

Rúbriques proves PAU

SEGONA PART

1. Opció B Estàndard d'aprenentatge	Indicador de nivell 1: 0,25 punts
Identificar moviment	Identifica el moviment al qual pertany l'obra i subratlla tres paraules clau que ho fonamenten.

2. Opció B Estàndard d'aprenentatge	Indicador de nivell 1: 0,25 punts	Indicador de nivell 2: 0,5 punts	Indicador de nivell 3: 0,75 punts
Relacionar obra i autor amb paraules clau	Relaciona una obra partint de les tres paraules clau però es confon d'autor/a o a l'inrevés.	Relaciona un autor/a i una obra seva del mateix moviment però l'obra no està relacionada amb una de les paraules clau del text.	Relaciona un autor/a i una obra seva amb tres paraules clau del text.

3. Opció B Estàndard d'aprenentatge	Indicador de nivell 1: 0,5 punts	Indicador de nivell 2: 1 punt	Indicador de nivell 3: 1,5 punts
Analitzar context sociocultural	Analitza i indica una de les aportacions importants del moviment proposat. Manté el màxim de vuitanta paraules.	Analitza i indica dues de les aportacions importants del moviment proposat. Manté el màxim de vuitanta paraules.	Analitza i indica tres de les aportacions importants del moviment proposat. Manté el màxim de vuitanta paraules.
Descriure les característiques del moviment	Analitza, extreu i explica una característica formal a partir del text establint una relació amb el context sociocultural. En el cas que introdueixi dibuixos o esquemes, aquests no són prou aclaridors.	Analitza, extreu i explica dues característiques formals a partir del text establint una relació amb el context sociocultural. En el cas que introdueixi dibuixos o esquemes, aquests són aclaridors.	Analitza, extreu i explica tres característiques formals a partir del text establint una relació amb el context sociocultural. En el cas que introdueixi dibuixos o esquemes, aquests són molt aclaridors.