

Geografia

Sèrie 5

Qualificació			TR	
Exercici 1	1			
	2			
Exercici 2	1			
	2			
	3			
Exercici 3	1			
	2			
	3			
Exercici 4	1			
	2			
	3			
Exercici 5	1			
	2			
	3			
Suma de notes parcials			X	
Qualificació final			X	

Etiqueta de l'alumne/a

Ubicació del tribunal

Número del tribunal

Etiqueta de qualificació

Etiqueta del corrector/a

La prova consta d'una part comuna (exercicis 1 i 2), que heu de fer obligatòriament, i d'una part optativa (exercicis 3, 4 i 5), de la qual heu d'escollir dos exercicis.

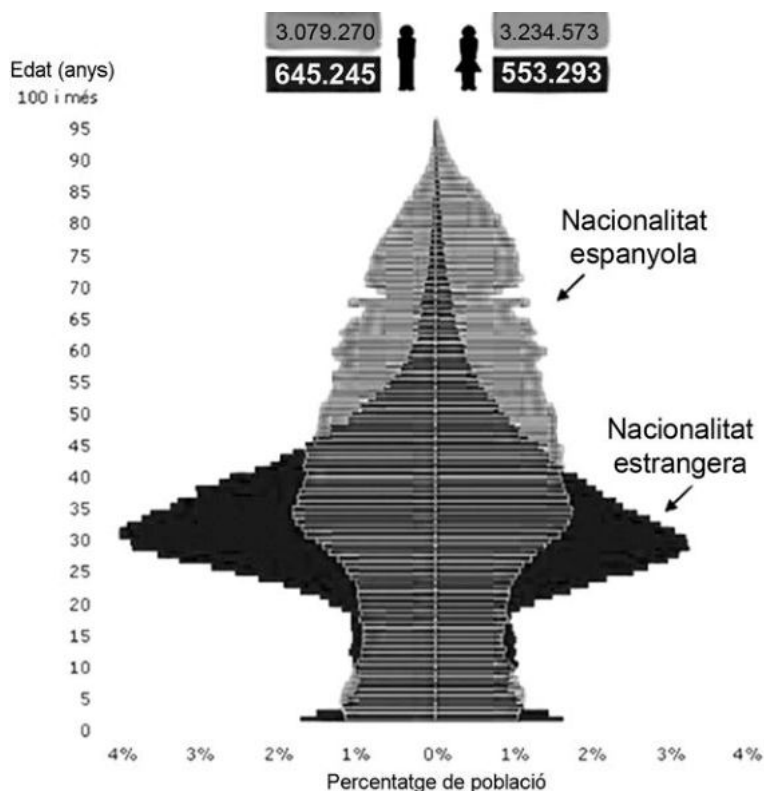
PART COMUNA

Exercici 1

[2 punts en total]

El col·lectiu estranger suposa més del 16 % de la població empadronada a Catalunya. A continuació, podem observar un gràfic de la població de Catalunya de l'any 2010 que permet comparar la piràmide d'edats de la població estrangera amb la local:

Piràmides de la població segons la nacionalitat. Catalunya (2010)



FONT: INSTITUT D'ESTADÍSTICA DE CATALUNYA (Idescat).
Padró continu de l'INE (1 de gener de 2010).

1. Quina és la franja d'edat predominant de la població estrangera? Per què és precisament aquesta franja d'edat?
[1 punt]

2. Observeu la diferència que hi ha entre sexes a la franja d'edat predominant de la població estrangera i expliqueu per què es produeix aquest desequilibri.

[1 punt]

Exercici 2

[2 punts en total]

La Unió Europea i la crisi migratòria

El 2015 i el 2016, la Unió Europea (UE) va experimentar una afluència sense precedents de refugiats i migrants. Més d'un milió de persones van arribar a la UE, la majoria fugint de la guerra i el terror a Síria i altres països.

La UE ha acordat una sèrie de disposicions per a afrontar la crisi. Aquestes mesures inclouen tractar de resoldre les causes fonamentals de la crisi, així com augmentar enormement l'ajuda a les persones que necessiten assistència humanitària, tant dins com fora de la UE. S'estan prenent mesures per a traslladar els sol·licitants d'asil a Europa, recol·locar les persones que ho necessiten dels països veïns i retornar les que no tenen dret a asil. La UE està millorant la seguretat a les fronteres, aborda el contraban de migrants i ofereix maneres segures perquè les persones hi entrin legalment.

Traducció feta a partir del text de la Unió Europea *The EU and the migrant crisis*, 2017

1. Quins requisits polítics i econòmics són necessaris per a formar part de la UE?

[1 punt]

2. Quins problemes han sorgit a la UE arran de la crisi dels migrants?
[1 punt]

PART OPTATIVA

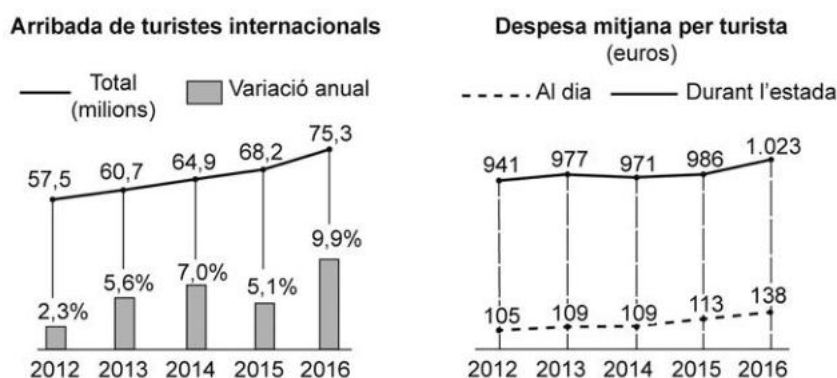
Escolliu DOS dels tres exercicis següents.

Exercici 3

[3 punts en total]

La despesa dels turistes estrangers continua augmentant. Els que van visitar Espanya el 2017 van gastar 82.293 milions d'euros en els onze primers mesos de l'any. D'aquesta manera, se superava la despesa total dels turistes estrangers que havien visitat el país en tot el 2016 (77.625 milions d'euros), segons l'enquesta Egatur difosa per l'Institut Nacional d'Estadística (INE). Els gràfics següents mostren l'increment tant en el nombre d'arribades com en la despesa mitjana per turista entre 2012 i 2016:

El mercat turístic a Espanya



FONT: «España supera por primera vez los 75 millones de turistas extranjeros». *El País* [en línia] (12 gener 2017).

1. Exposeu les causes principals de l'increment del turisme estranger que mostra el primer gràfic. Indiqueu quins són els principals països de procedència dels turistes estrangers i comenteu la posició d'Espanya com a potència turística mundial.

[1,5 punts]

2. Expliqueu la rellevància de l'activitat turística a Espanya tenint en compte els aspectes següents:

- Quina és la importància econòmica del turisme?
- Quin impacte té el turisme sobre el paisatge?

[1,5 punts]

Exercici 4

[3 punts en total]

A la Unió Europea (UE), la superfície destinada a la producció agrícola ecològica ha augmentat bastant en els darrers anys. Els sistemes d'etiquetatge de qualitat de la UE indiquen l'origen geogràfic dels productes i l'ús d'ingredients o mètodes tradicionals en l'elaboració, incloent-hi la producció ecològica. La taula següent mostra la superfície destinada a l'agricultura ecològica en cada país:

L'agricultura ecològica a Europa (2016)

	<i>Superfície (ha)</i>
Espanya	2.018.802
Itàlia	1.796.333
França	1.537.351
Alemanya	1.135.941
Àustria	571.423
Suècia	552.695
Polònia	536.579
Regne Unit	490.025
República Txeca	488.591
Total	9.127.740

FONT: Elaboració pròpia a partir de dades publicades per l'Eurostat.

1. Quins requisits, quant al conreu i a la transformació dels productes, ha de complir l'agricultura ecològica o orgànica per a rebre aquesta qualificació?

[1 punt]

2. Expliqueu, en relació amb els aspectes esmentats en la taula següent, les característiques principals de l'agricultura de mercat que es desenvolupa a Europa.

[1 punt]

<i>Aspecte</i>	<i>Característiques</i>
Població activa agrària	
Productivitat	
Mecanització	

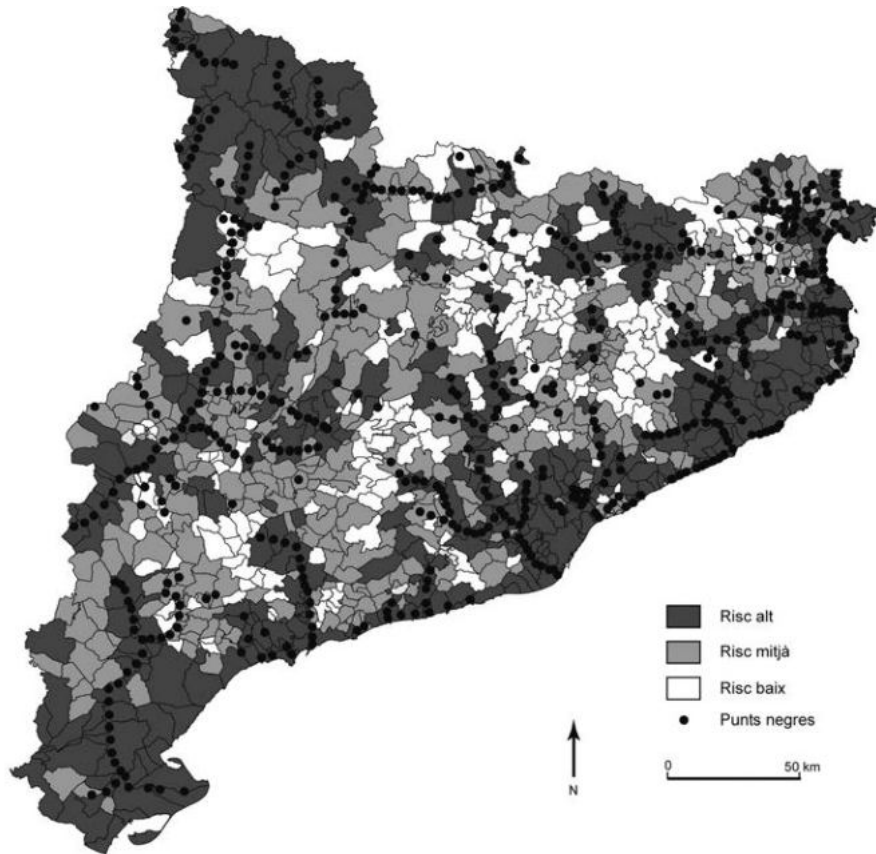
3. La Unió Europea fa anys que destina una part important del seu pressupost al suport de l'activitat agrícola. Per mitjà de quines polítiques ho fa i amb quins objectius?
[1 punt]

Exercici 5

[3 punts en total]

El risc d'inundacions és un dels principals riscos naturals que hi ha a Catalunya, i està relacionat amb les característiques del clima mediterrani. Amb la finalitat de prevenir-ne els efectes, s'ha desenvolupat el Pla Inuncat, que té com a objectiu afrontar les emergències que es puguin produir. El mapa següent mostra el risc d'inundacions a Catalunya per municipis i la situació dels punts negres:

Risc d'inundacions a Catalunya i punts negres (2008)



FONT: Pla Inuncat, 2008.

1. En quins mesos de l'any són més probables les inundacions a la zona litoral? Quines en són les causes?

[1,5 punts]

2. Els riscos relacionats amb les condicions meteorològiques, com els aiguats i les inundacions, es poden veure agreujats per factors sovint relacionats amb les activitats humanes. Expliqueu tres factors que poden incrementar aquests riscos.

[1,5 punts]

--	--

--	--

Etiqueta de l'alumne/a



Institut
d'Estudis
Catalans