

## Proves d'accés a la universitat

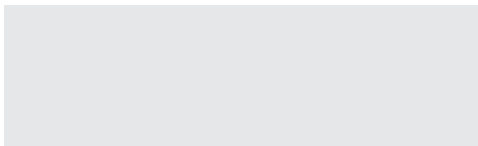
---

# Geografia

## Sèrie 2

Qualificació			TR	
Exercici 1	1			
	2			
	3			
Exercici 2	1			
	2			
	3			
Exercici 3	1			
	2			
	3			
Exercici 4	1			
	2			
Exercici 5	1			
	2			
Suma de notes parcials				
Qualificació final				

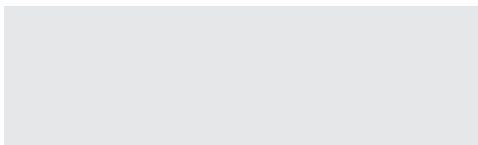
Etiqueta de l'alumne/a



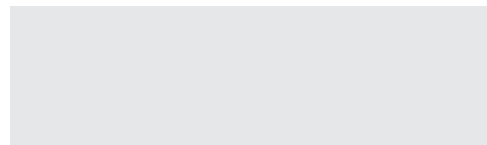
Ubicació del tribunal .....

Número del tribunal .....

Etiqueta de qualificació



Etiqueta del corrector/a

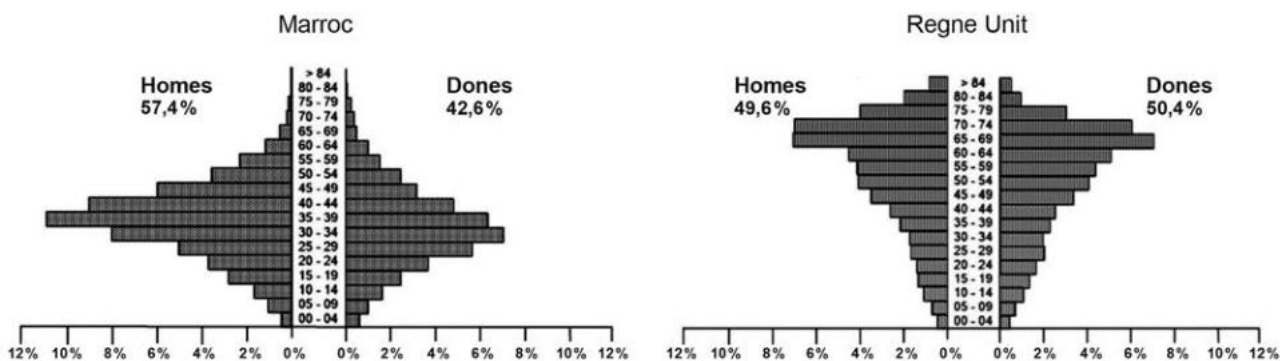


Responen a QUATRE dels cinc exercicis següents. Cada exercici val 2,5 punts. En el cas que respongueu a més exercicis, només es valoraran els quatre primers.

### Exercici 1

Observeu les dues piràmides d'edats següents:

*Immigrants nascuts al Marroc i al Regne Unit i empadronats a Espanya (2017)*



FONT: Base de Dades de l'Institut Nacional de Estadística (INEbase).

Des dels darrers anys del segle xx i fins a la crisi financera i econòmica del 2008, el saldo migratori a Espanya va ser positiu. Les dues piràmides d'edats de la figura representen dos perfils diferents d'immigrants arribats majoritàriament en aquell període.

1. Expliqueu les variables demogràfiques que justifiquen la forma diferent de la piràmide d'edats en cada cas.

[1 punt]

2. Exposeu les motivacions per a emigrar, el nivell socioeconòmic i les condicions actuals de vida a Espanya de cadascun dels dos perfils d'immigrants representats a les piràmides.  
[1 punt]

3. Els actes de racisme i xenofòbia són soferts majoritàriament per un dels dos perfils d'immigrant. Quin perfil és i quines creieu que en són les causes?  
[0,5 punts]

## Exercici 2

Llegiu el text següent:

### L'aigua potable, un bé escàs

El canvi climàtic dificulta el repte de l'ONU per al 2030 d'universalitzar l'accés a l'aigua. Tres de cada deu persones al món no tenen accés a l'aigua potable i fins a un 60 % no disposen d'instal·lacions de sanejament, com clavegueram, gestionades d'una manera segura. Ho diu l'*Informe mundial de les Nacions Unides sobre el desenvolupament dels recursos hídrics 2019*, que, amb el títol *No deixar ningú enrere*, se centra en el sisè dels Objectius de Desenvolupament Sostenible (ODS) —l'anomenada *Agenda 2030 per al món*—, que es proposa assolir la universalitat de l'accés a l'aigua potable i al sanejament en els pròxims onze anys.

Fins a trenta-un estats del món, entre els quals Espanya, pateixen un estrès hídric d'entre el 25 % i el 70 %, mentre que vint-i-dos països més tenen un estrès hídric superior al 70 %, és a dir, que estan en una situació molt greu de manca d'aigua. «Les zones seques tendiran a ser més seques i les àrees humides seran més humides, de manera que probablement el canvi climàtic accentuarà l'estrès hídric en les zones que ja es veuen afectades avui», alerta l'informe de l'ONU.

Adaptació feta a partir d'un text de Sònia SÁNCHEZ. *Ara* [en línia] (21 març 2019)

1. Quins són els sectors que consumeixen més aigua a Catalunya? Per què?  
[1 punt]

2. Exposeu dues actuacions que contribueixin a estalviar aigua i a fer-ne un ús més sostenible.  
[0,5 punts]

3. Expliqueu el significat dels termes següents:

[1 punt]

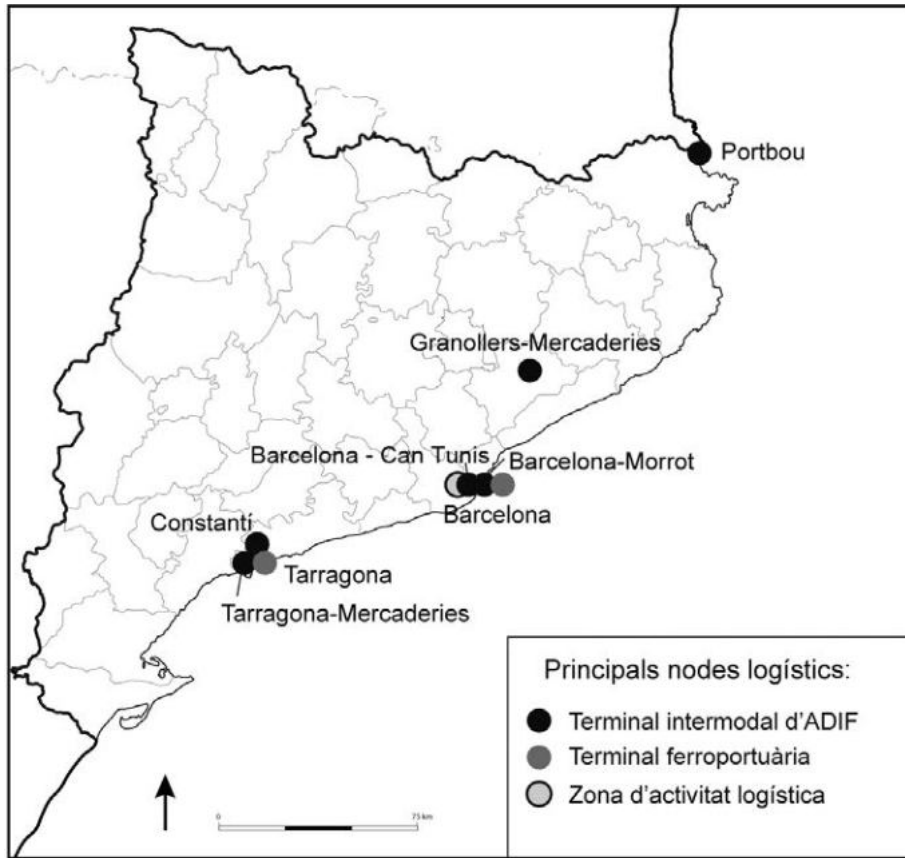
— *Estrès hídric*

— *Reg a manta*

Exercici 3

Observeu el mapa següent:

Activitat logística i transport (2019)



FONT: INSTITUTO GEOGRÁFICO NACIONAL. *Atlas nacional de España* [en línia], 2019.

1. El sector de la logística cada vegada té un paper més destacat en el transport. Expliqueu-ne les característiques responnent a les preguntes següents: [1,5 punts]
  - a) Què són les activitats logístiques?



**b)** Per què són unes activitats que estan en expansió?

**c)** Per què el transport intermodal és fonamental per al desenvolupament de les activitats logístiques?

2. Esmenteu dos exemples d'intermodalitat en el transport i comenteu-los breument.  
[0,5 punts]

3. Quines problemàtiques sociolaborals afecten els treballadors del sector de la logística, els repartidors o *riders*, encarregats del transport final als consumidors?  
[0,5 punts]

## Exercici 4

Llegiu el text següent:

### Els efectes de la globalització

La crisi de la COVID-19 ha fet palès el risc que té la dependència dels mercats exteriors en els moments més crítics. Ho han experimentat tots els ciutadans, per als quals accedir a una mascareta ha estat impossible durant les setmanes més tenses de la pandèmia, i ho han denunciat reiteradament els principals empresaris del sector durant les seves intervencions en la sisena jornada de la cimera empresarial: «Depenem massa de la Xina i l'Índia. Cal reindustrialitzar Espanya; Espanya i Europa no poden assumir el risc de tenir deslocalitzada la producció de medicaments.»

Traducció i adaptació fetes a partir del text de  
 Pilar BLÁZQUEZ. «La industria sanitaria alerta: “Dependemos demasiado de China e India”».  
*La Vanguardia* [en línia] (22 juny 2020)

1. L'article fa referència a una de les conseqüències de la globalització: la deslocalització industrial. Expliqueu-ne els trets principals responent a les preguntes següents:

[1,5 punts]

**a)** En què consisteix el fenomen de la deslocalització industrial?

**b)** Exposeu dos motius pels quals les empreses deslocalitzen la seva producció industrial.

c) Quin és el principal risc de la deslocalització industrial?

2. Justifiqueu fins a quin punt són vertaderes o falses les afirmacions següents:

[1 punt]

— La industrialització d'un país és sinònim de desenvolupament.

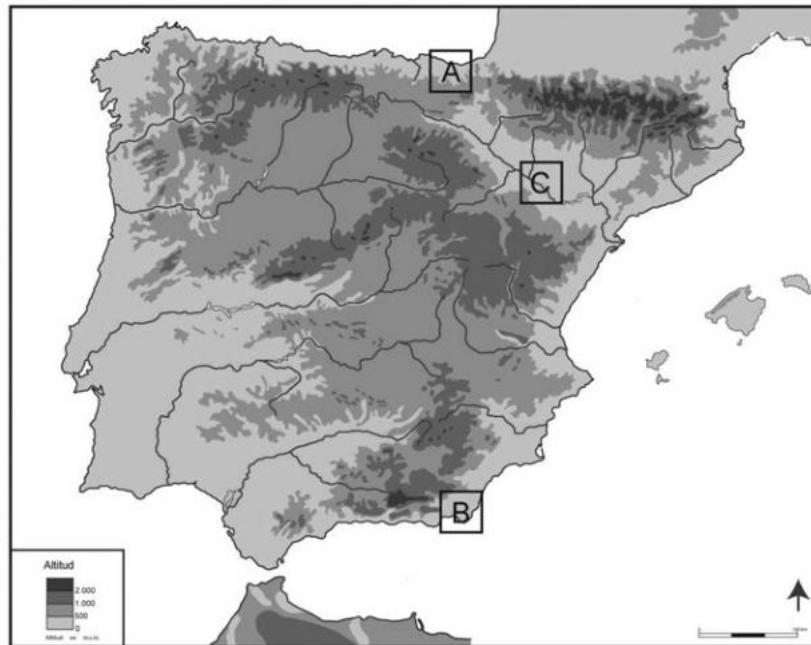
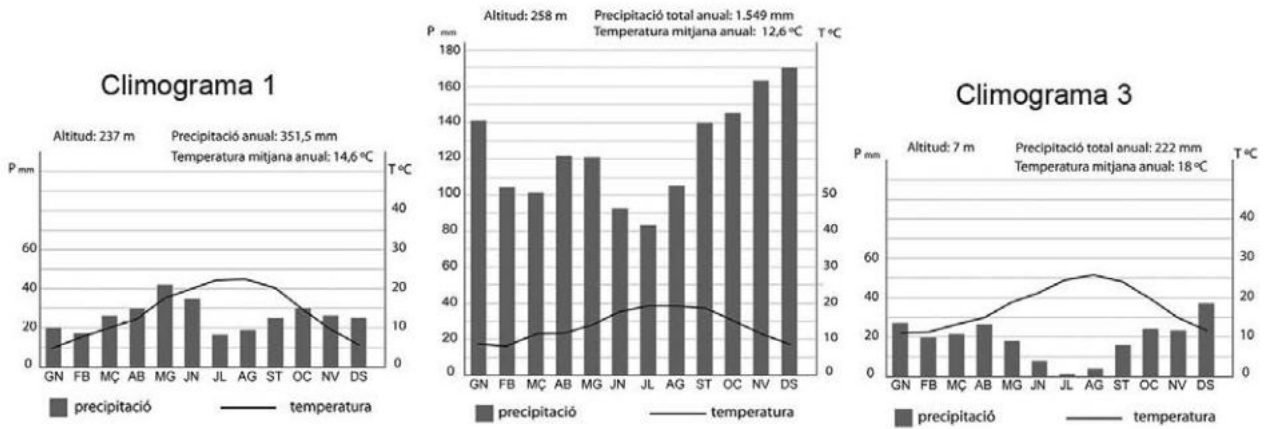
— La globalització ha comportat que els països desenvolupats hagin sofert un procés de terciarització de les seves economies.

Exercici 5

Observeu els climogrames i el mapa següents:

Clima i paisatge

Climograma 2



FONT: INSTITUTO GEOGRÁFICO NACIONAL. *Atlas nacional de España* [en línia].

1. Relacioneu cada climograma amb un dels punts (A, B o C) senyalats en el mapa. Justifiqueu la vostra elecció indicant com la localització geogràfica condiona els diferents tipus de clima.  
 [1,5 punts]



2. Responen a les qüestions següents, relacionades amb el paisatge mediterrani de les terres litorals de Catalunya.

[1 punt]

**a)** Expliqueu les característiques de l'explotació agrària tradicional coneguda com a *masia* o *mas*.

**b)** Descriviu breument dos riscos ambientals associats al clima mediterrani.

--	--

--	--

Etiqueta de l'alumne/a



Institut  
d'Estudis  
Catalans



## Proves d'accés a la universitat

---

# Geografia

## Sèrie 5

Qualificació			TR	
Exercici 1	1			
	2			
Exercici 2	1			
	2			
	3			
Exercici 3	1			
	2			
	3			
Exercici 4	1			
	2			
	3			
Exercici 5	1			
	2			
	3			
Suma de notes parcials			X	
Qualificació final			X	

Etiqueta de l'alumne/a

Ubicació del tribunal .....

Número del tribunal .....

Etiqueta de qualificació

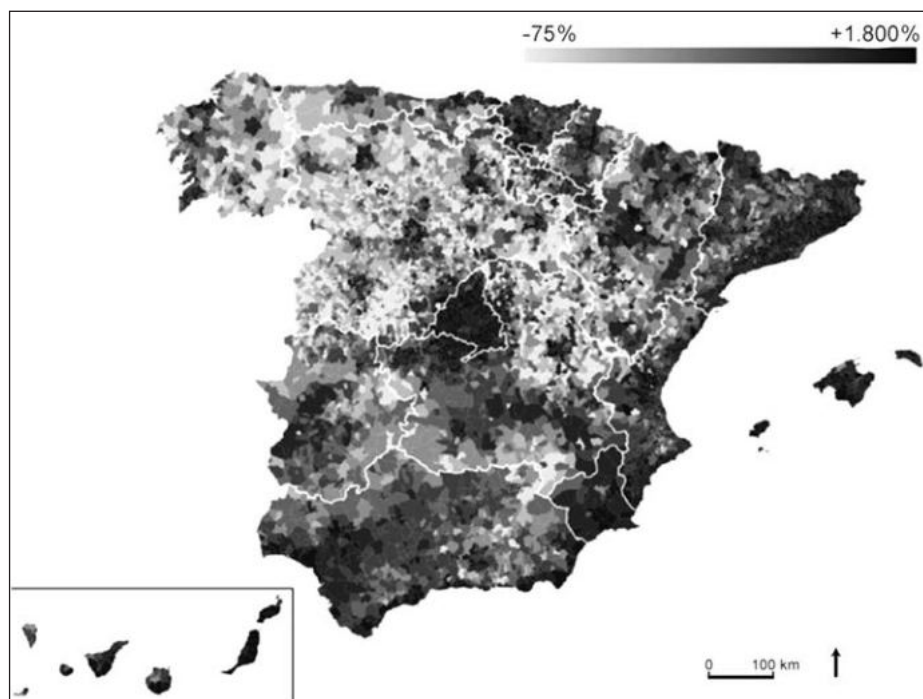
Etiqueta del corrector/a

Responen a QUATRE dels cinc exercicis següents. Cada exercici val 2,5 punts. En el cas que respongueu a més exercicis, només es valoraran els quatre primers.

### Exercici 1

Un dels grans problemes d'Espanya és la despoblació de les zones rurals, que contrasta amb la densitat d'habitants molt elevada de les grans ciutats. Alguns pobles de l'interior peninsular tenen unes de les densitats d'habitants més baixes de tot Europa. A continuació, podeu observar el mapa de la variació percentual de la població de cada municipi entre el 1996 i el 2016.

Variació percentual de la població per municipis a Espanya (1996-2016)



FONT: *La Vanguardia* [en línia] (16 desembre 2017).

1. Observeu el mapa i responen a les qüestions plantejades:  
[1 punt]
  - a) Quines àrees han tingut un creixement més important de la població entre el 1996 i el 2016?

b) Quines àrees han tingut un creixement menor?

c) Esmenteu dues províncies que quedarien incloses en cada cas.

2. Expliqueu dos factors econòmics que justifiquin les diferències entre les zones de més creixement i les més estancades.

[1,5 punts]



## Exercici 2

### Set municipis del Berguedà creen una planta de biomassa per abastir d'energia les indústries del polígon de Berga

Fa anys que la comarca del Berguedà és pionera en la gestió dels boscos i la implantació de la biomassa. Els principals impulsors són set municipis que, l'any 2012, van decidir tirar endavant una mancomunitat per treure profit dels boscos i crear llocs de treball a la comarca. Des d'aleshores, han creat tretze calderes que escalfen trenta-dos equipaments municipals, i actualment construeixen una planta de biomassa per abastir d'energia les indústries del polígon de Berga. [...] Es preveu que la planta entri en fase de proves a finals d'aquest 2016.

[...] A l'estiu, quan les calderes no funcionen, hi ha un excedent de fusta per a la qual calia trobar una sortida, i la solució ha estat la implantació d'una planta de biomassa al polígon industrial de la Vall dan, que servirà per a abastir d'energia les seves indústries. En aquest cas, el consum de la biomassa es fa durant tot l'any i, per tant, es va considerar un «complement ideal» al projecte de calderes per als equipaments municipals.

Adaptació feta a partir d'un text d'ACN Berga (15 octubre 2016)

**1. Expliqueu què és una planta de biomassa.**

[0,5 punts]

**2. Quins avantatges comportarà la planta de biomassa pel que fa a la gestió energètica?**

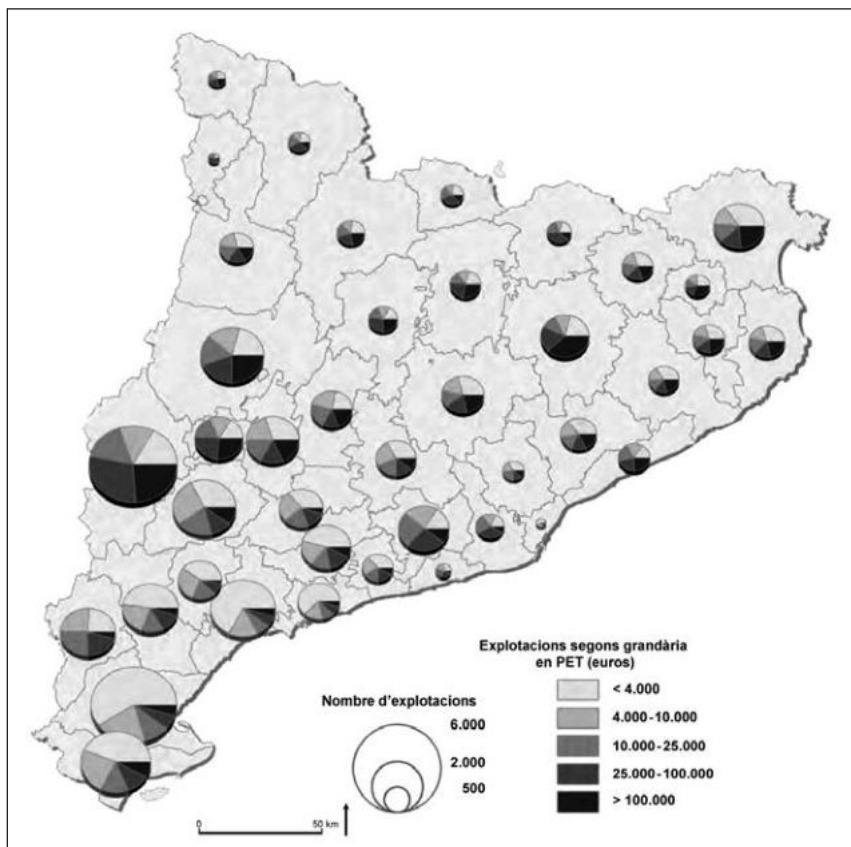
[1 punt]

3. Justifiqueu fins a quin punt és certa o no l'afirmació següent: «L'energia obtinguda de la biomassa és una energia sostenible.»  
[1 punt]

### Exercici 3

El sector agrari, malgrat que ocupa un percentatge baix de la població activa de Catalunya, s'ha mantingut estable durant els anys de crisi econòmica i és un sector important per a l'estabilitat econòmica i social de les àrees rurals. El mapa següent permet observar el pes del sector agrari en les diferents comarques.

*Nombre d'explotacions agràries totals  
i segons la producció estàndard total (PET) per comarques*



FONT: FUNDACIÓ DEL MÓN RURAL. *Atles de la nova ruralitat* [en línia], 2015.

NOTA: La comarca del Moianès no figura en el mapa perquè es va crear després de la recollida de les dades que conté l'obra.

1. Expliqueu quina ha estat la tendència en l'evolució del nombre d'explotacions agràries a Catalunya en els darrers decennis. Quins són els principals factors d'aquesta evolució?  
[1 punt]

2. Relacioneu cada comarca de la columna de l'esquerra amb la producció agrària que hi predomina. Per fer-ho, escriviu el número corresponent en les caselles de la columna de la dreta.

[0,5 punts]

- |              |                          |                            |
|--------------|--------------------------|----------------------------|
| 1 Alt Urgell | <input type="checkbox"/> | Horticultura               |
| 2 Montsià    | <input type="checkbox"/> | Cereal i ramaderia porcina |
| 3 Osona      | <input type="checkbox"/> | Vinya, olivera i ametllers |
| 4 Maresme    | <input type="checkbox"/> | Ramaderia bovina i ovina   |
| 5 Priorat    | <input type="checkbox"/> | Arròs, olivera i cítrics   |



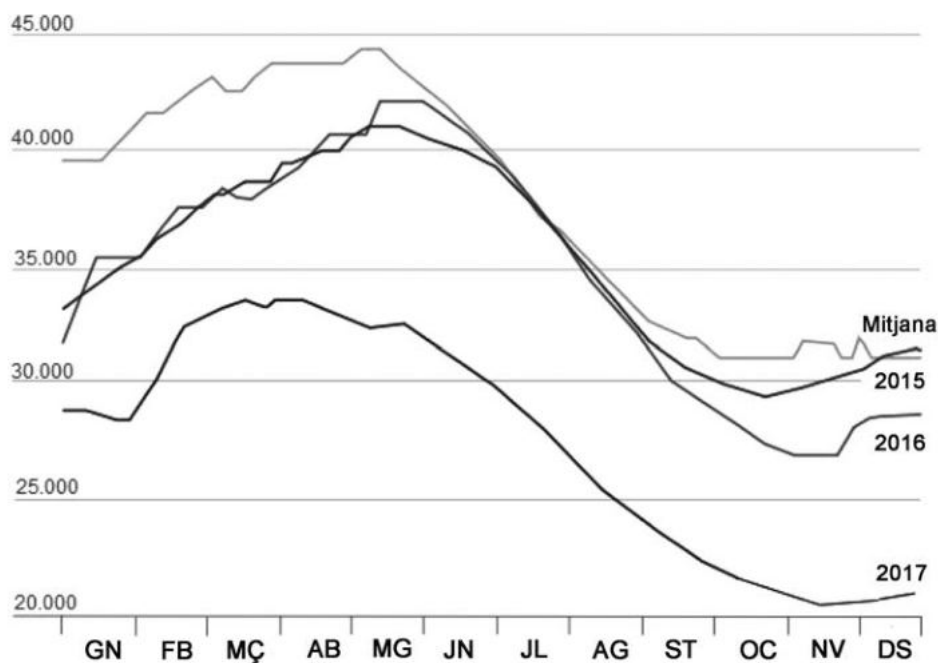
3. D'acord amb la informació que proporciona el mapa, quins tipus de conreus o de ramaderia dels que apareixen en la columna dreta de l'exercici anterior considereu que són els més productius? I els menys productius?

[1 punt]

### Exercici 4

A Espanya, la situació de l'aigua retinguda als embassaments sovint és preocupant. L'any hidrològic 2016-2017 va ser el vuitè amb menys precipitacions des del 1981, amb unes pluges un 15 % inferiors respecte al valor normal. El gràfic següent mostra l'aigua retinguda als embassaments entre 2015 i 2017.

*Evolució de l'aigua als embassaments d'Espanya (hm<sup>3</sup>)*



FONT: Adaptació d'un gràfic publicat a *La Vanguardia. Natural* [en línia] (14 novembre 2017).

1. El gràfic mostra l'evolució de l'aigua embassada a Espanya entre els anys 2015 i 2017.
  - a) Quina és la tendència general que marca el gràfic?  
[0,5 punts]

- b)** Per què els mesos de primavera tenen els màxims anuals?  
[0,5 punts]

- 2.** Quin és el principal factor natural i el principal factor humà que determinen que un territori tingui un risc de sequera elevat?  
[0,5 punts]

3. Totes les possibles solucions per a millorar la disponibilitat de recursos hídrics i reduir els efectes de la sequera tenen algun problema o impacte negatiu.

Indiqueu quin problema o impacte comporta cadascuna de les solucions proposades en la taula següent.

[1 punt]

<i>Solució</i>	<i>Problema / Impacte</i>
Transvasaments des d'altres conques	
Construcció de dessalinitzadores	
Augment del nombre o la capacitat dels embassaments	
Increment del consum d'aigües subterrànies	
Estalvi en el consum d'aigua	

## Exercici 5

Amb el pas dels anys, el turisme s'ha convertit en un dels sectors econòmics més importants de Catalunya. L'activitat econòmica generada pel turisme representa més del 10 % del PIB de Catalunya, que és la comunitat que rep més turistes estrangers de tot l'Estat.

La taula següent mostra el total de turistes estrangers amb destinació a Catalunya i la procedència d'alguns d'aquests turistes.

*Turisme estranger que té com a destinació principal Catalunya (en milers)*

	<i>Alemanya</i>	<i>França</i>	<i>Regne Unit</i>	<i>Estats Units</i>	<i>Rússia</i>	<i>Total estrangers</i>
<i>2009</i>	1.052,4	3.773,3	1.643,5	425,4	216,1	12.704,6
<i>2010</i>	1.017,5	3.920,4	1.280,3	485,5	344,5	13.154,5
<i>2011</i>	1.010,4	3.570,9	1.284,4	456,5	495,9	13.143,2
<i>2012</i>	1.162,4	3.815,6	1.606,1	577,4	741,4	14.439,8
<i>2013</i>	1.280,0	4.172,2	1.686,7	568,6	978,8	15.631,5
<i>2014</i>	1.429,4	4.602,1	1.781,8	512,0	833,4	16.793,8

FONT: GENERALITAT DE CATALUNYA. OBSERVATORI D'EMPRESA I OCUPACIÓ. *Indicadors bàsics de turisme estranger* [en línia].

1. Quines són les causes de l'estancament en el nombre total de turistes estrangers els anys 2010 i 2011?

[0,5 punts]

2. Quines són les causes que fan de Catalunya la principal destinació turística d'Espanya?  
[1 punt]

3. Quin tipus de turisme s'ha ofert tradicionalment als turistes estrangers a Catalunya? Com s'ha anat diversificant el turisme estranger a Catalunya els darrers anys?  
[1 punt]

--	--

--	--

Etiqueta de l'alumne/a



Institut  
d'Estudis  
Catalans