

## Proves d'accés a la universitat

# Geografia

## Sèrie 2

Qualificació			TR	
Exercici 1	1			
	2			
	3			
Exercici 2	1			
	2			
Exercici 3	1			
	2			
	3			
Exercici 4	1			
	2			
Exercici 5	1			
	2			
	3			
Suma de notes parcials				
Qualificació final				

Etiqueta de l'alumne/a

Ubicació del tribunal .....

Número del tribunal .....

Etiqueta de qualificació

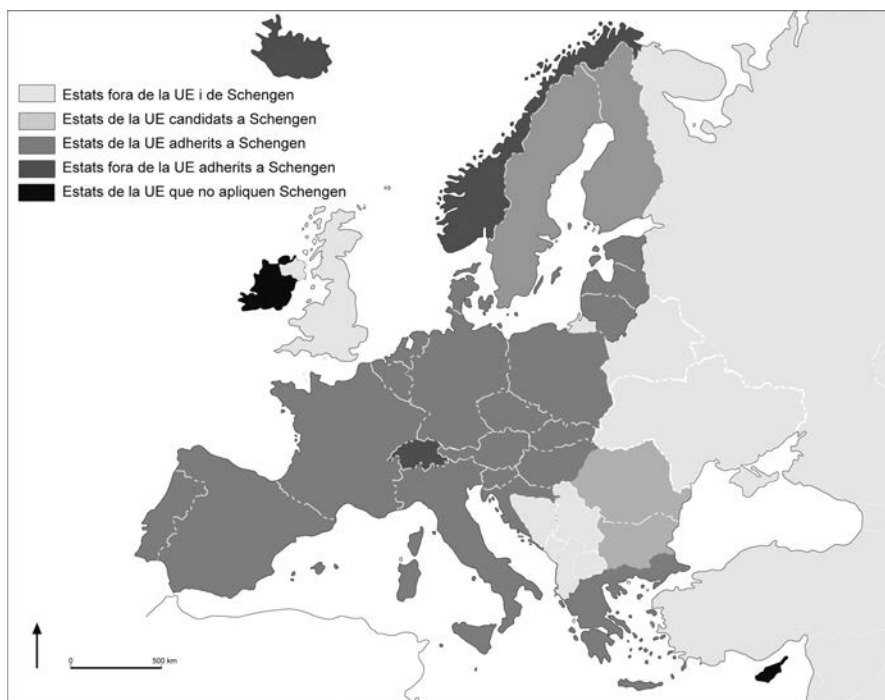
Etiqueta del corrector/a

Responen a QUATRE dels cinc exercicis següents. Cada exercici val 2,5 punts. En el cas que respongueu a més exercicis, només es valoraran els quatre primers.

### Exercici 1

Observeu el mapa següent:

*Estats adherits al Tractat de Schengen*



FONT: Parlament Europeu [en línia]. [Consulta: 12 gener 2023]

1. Quins avantatges suposa el Tractat de Schengen per als ciutadans dels països que hi estan adherits? Expliqueu-ne almenys tres avantatges.  
[1 punt]

2. Per què en els darrers deu anys s'han posat en qüestió alguns dels aspectes del Tractat de Schengen relacionats amb els controls fronterers? Quines han estat les conseqüències d'aquest qüestionament?

[1 punt]

3. Indiqueu, en cada cas, el nom d'un estat que compleixi la condició de l'enunciat:

[0,5 punts]

**a)** Estat de la Unió Europea (UE) dins del Tractat de Schengen.

**b)** Estat dins del Tractat de Schengen però que no forma part de la UE.

**c)** Estat de la UE candidat a sumar-se al Tractat de Schengen.

**d)** Estat de la UE fora del Tractat de Schengen.

## Exercici 2

Llegiu el text següent:

### El debat sobre les centrals nuclears torna a Europa

En les pròximes setmanes, Europa haurà de decidir de quina manera vol afrontar la transició energètica i quin paper vol que hi tinguin les centrals nuclears.

Ara, la Comissió Europea vol considerar aquesta energia —almenys durant un període transitori— com a energia verda, i per assegurar-se el vistiplau de països reticents com Alemanya, ha posat també al mateix sac les centrals de gas. Es tracta d'una proposta que encara ha de ser aprovada pel ple de la Comissió Europea, però que ja ve acompanyada de polèmica.

El Govern espanyol ràpidament va posicionar-se en contra d'aquest esborrany de la Comissió. Considera que els residus de l'energia nuclear la invaliden per a rebre el qualificatiu de «verda» i manté les dates previstes per al tancament de les set centrals nuclears que hi ha ara en funcionament a l'Estat. Actualment, a la Unió Europea hi ha cent quatre reactors operatius. Alemanya en té ara només tres en funcionament i ha anunciat que aquest any 2022 els tancarà definitivament.

A la banda oposada hi ha França, que ha fet una aposta clara per l'energia nuclear. El país compta amb cinquanta-sis reactors en marxa i un més en construcció. El president francès, Emmanuel Macron, ja ha dit que vol construir noves centrals per a garantir la independència energètica del país.

Adaptació d'una notícia publicada a *CCMA.cat* [en línia] (9 gener 2022)

1. El text explica la intenció de la Comissió Europea de declarar l'energia nuclear i el gas energies verdes. Exposeu les idees principals del text i els diversos posicionaments dels països implicats.

[1,5 punts]



2. Digueu si les afirmacions següents són vertaderes o falses i justifiqueu la resposta:

[1 punt]

— El gas natural té un baix impacte ambiental i per aquest motiu es considera una energia verda.

— La demanda energètica dels països rics va en augment i l'única manera d'abastir-los en un futur serà a través de l'energia nuclear.

### Exercici 3

Observeu la taula següent:

*Principals aglomeracions urbanes del món (2022)*

<i>Aglomeració</i>	<i>País</i>	<i>Habitants</i>
Tòquio-Yokohama	Japó	37.732.000
Jakarta	Indonèsia	33.756.000
Nova Delhi	Índia	32.226.000
Canton-Foshan	Xina	26.940.000
Bombai	Índia	24.973.000
Manila	Filipines	27.922.000
Shanghai	Xina	24.073.000
São Paulo	Brasil	23.086.000
Seül-Incheon	Corea del Sud	23.016.000
Ciutat de Mèxic	Mèxic	21.804.000
Nova York	Estats Units	21.509.000
El Caire	Egipte	20.296.000
Dhaka	Bangladesh	18.627.000
Pequín	Xina	18.522.000
Calcuta	Índia	18.502.000

FONT: Adaptació d'una taula d'<https://www.demographia.com>.

La taula mostra la població de les quinze aglomeracions urbanes més grans del món. Les dades fan referència al continu construït de cada aglomeració, encara que ultrapassi —i de vegades força— el límit administratiu estricte de la ciutat principal.

1. A partir de les dades recollides a la taula contesteu les preguntes següents:

[0,5 punts]

**a)** Les ciutats i àrees urbanes més poblades actualment són les mateixes que fa cinquanta anys? Justifiqueu la resposta.



- exams.cat*
- b)** A quines àrees del món es localitzen les grans aglomeracions urbanes de la taula?  
Quines són les causes d'aquesta distribució?

**2.** Totes aquestes aglomeracions articulen grans àrees metropolitanes.

[1 punt]

- a)** Què és una àrea metropolitana?

- b)** Quina és la diferència principal entre les funcions urbanes de la ciutat central i les de la resta del territori?

3. L'Àrea Metropolitana de Barcelona està formada per trenta-sis municipis que agrupen en total uns 3,3 milions d'habitants.

[1 punt]

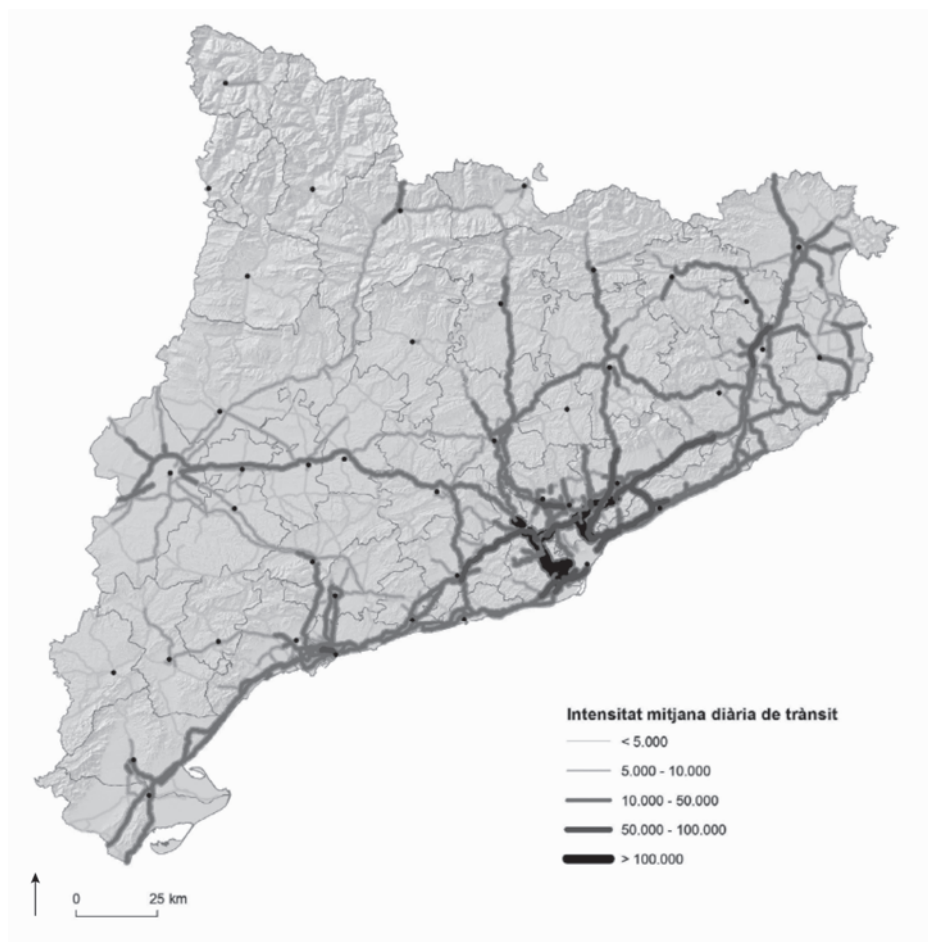
**a)** Es pot considerar una megalòpolis? Raoneu la resposta.

**b)** I una conurbació? Raoneu la resposta.

### Exercici 4

Observeu el mapa següent:

*Intensitat mitjana diària de trànsit a la xarxa viària (2015)*



FONT: Ignasi ALDOMÀ i Josep Ramon MÒDOL. *Atles del món rural 2022: Despoblament o revitalització?* [en línia], 2022.

1. A partir del mapa responeu a les preguntes següents:

[1,5 punts]

**a)** On es localitzen les vies de comunicació amb més trànsit diari?

b) Quines són les causes de l'alta intensitat de trànsit en aquestes vies?

2. Digueu si les afirmacions següents són vertaderes o falses i justifiqueu la resposta:

[1 punt]

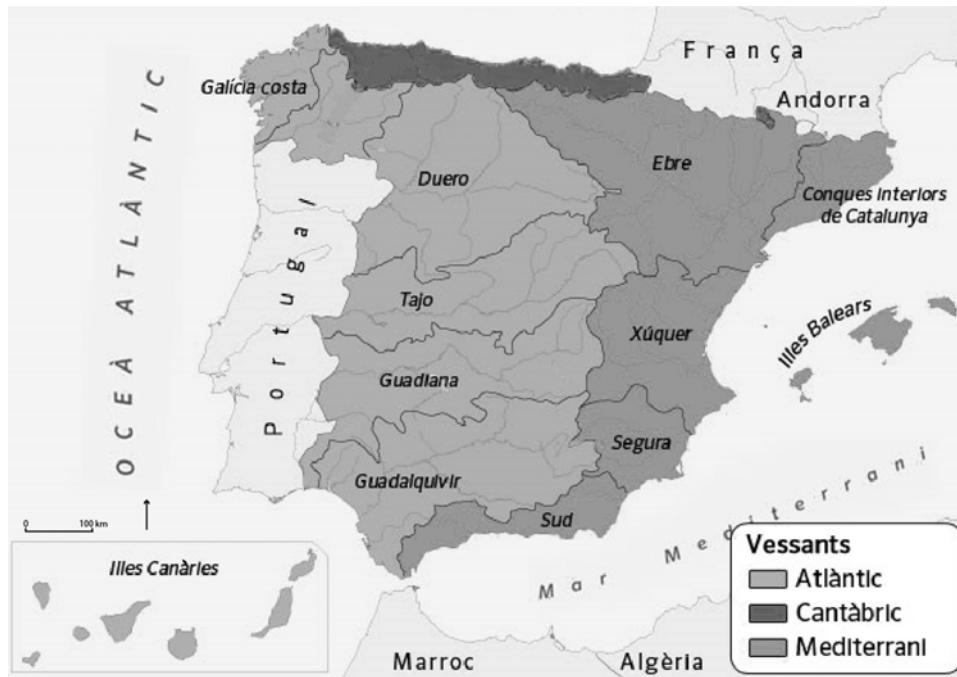
— Les intensitats de trànsit més elevades s'observen a les vies que comuniquen les ciutats més poblades.

- El mapa de la intensitat de trànsit diari mostra que hi ha un equilibri territorial en la localització de les ciutats més poblades.

### Exercici 5

Observeu el mapa següent:

#### Vessants hidrogràfics



FONT: Adaptació d'un mapa d'<https://mestreacasa.gva.es>.

1. A partir del mapa comenteu les característiques dels tres vessants hidrogràfics de l'Espanya peninsular.  
[1 punt]

2. La configuració dels vessants hidrogràfics condiciona la disponibilitat d'aigua a cada territori? Raoneu la resposta.  
[0,75 punts]

3. Indiqueu tres mesures que es podrien aplicar per a reduir el consum d'aigua als territoris amb més dèficit d'aigua.  
[0,75 punts]

--	--

--	--

Etiqueta de l'alumne/a



Institut  
d'Estudis  
Catalans