



## SÈRIE 1

### ORIENTACIONS PER A LA PROVA DE FONAMENTS / CRITERIS

#### PRIMERA PART [6 punts en total]

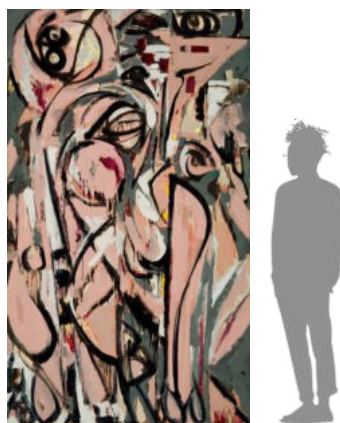
Lee Krasner. *Birth* («Naixement») (1956).

#### ES VALORA:

- Comprensió de l'estructura compositiva de la imatge establint comparacions.
- Memòria visual pel que fa referència als trets distintius de l'**expressionisme abstracte**.
- Memòria semàntica respecte al context social i les manifestacions de la cultura artística.
- Vinculació de l'anàlisi formal i la seva interpretació amb una argumentació crítica.
- L'ús de la terminologia adequada en l'estètica, la producció i la difusió de l'obra cultural.

#### Qüestió 1.

[2 punts] 0,4 punts per identificar el moviment artístic / 0,4 punts per cada característica formal.



La imatge de la silueta mostra que el llenç té grans dimensions, la superfície completament pintada (*all-over-painting*) amb predomini del traç gestual i expressions virulentes, rebutjant qualsevol convencionalisme estètic. Valoració de l'accidentalitat i exploració de l'atzar com a recurs creatiu. Expressió subjectiva de l'inconscient i absència de tota relació amb l'objectivitat. Abstracte: elimina la figuració perquè importa més l'acte de pintar que el contingut. Execució totalment espontània. Intensitat del propòsit: el que importa és el procés o l'acte de la pintura.



## Qüestió 2.

[2 punts] 0,4 pel significat de Guerra Freda / 0,4 per cada esdeveniment

Canvi de capitalitat de l'art de París a Nova York, pels **artistes que fugen del nazisme**. Influència dels surrealistes en l'art americà que porta a l'expressionisme abstracte. Acabada la **Segona Guerra Mundial**, els Estats Units i la Unió Soviètica són les noves potències mundials. La dècada de 1950 és de benestar i progrés econòmic gràcies a l'anomenat **Pla Marshall** dels Estats Units, per a la reconstrucció dels països europeus, i la creació de la **Comunitat Europea del Carbó i de l'Acer** (CECA), per posar en comú tota la producció dels seus membres. La fusió dels interessos econòmics va ser l'embrió de l'actual **Unió Europea**. Apareix una classe mitjana resultant dels processos d'industrialització. L'**estalinisme** de la Unió Soviètica és una economia col·lectivista i dirigida per l'Estat, que inicia els assajos amb armes nuclears, mentre que a la China triomfa la **revolució comunista de Mao Tse Tung** (1949). Els Estats Units es senten amenaçats i presenten la Unió Soviètica com "l'enemic d'occident" i comença la **Guerra Freda**, una disputa entre els dos nous blocs, que es va intensificar amb la **Guerra de Corea** (1950-1953) i va portar a una carrera armamentista que s'estendrà fins a l'inici de la **Perestroika** (1985), la caiguda del **Mur de Berlín** (1989) i la **dissolució de la Unió Soviètica** (1991). La CIA va promocionar l'expressionisme abstracte perquè era l'art ideal per a la confrontació propagandística amb el rígid i estereotipat art del realisme socialista soviètic.

## Qüestió 3.

[2 punts]

Es puntuarà 0,5 cada ítem correcte. L'ordre correcte és **A, B, C**. L'obra C pertany a la 2a. meitat del segle XX.

Imatges ordenades



**A.** Sophia Hayden (1893). *Woman's Building at the World's Columbian Exposition Chicago*. **B.** Eileen Gray (1927). *Taula auxiliar E.1027*. **C.** Lynda Benglis (1969). *Latex floor painting*, Rhode Island.



Giorgio de Chirico (1913). *La recompensa de l'endeví.*

Salvador Dalí (1931). *La persistència de la memòria.*

Rene Magritte (1935). *La condició humana.*

Rene Magritte (1956). *Arquitectura a la llum de la Lluna.*

ES VALORA:

- Establir connexions entre els diferents àmbits de producció artística fins l'actualitat.
- Memòria visual pel que fa referència als trets distintius de les dues obres.
- Identificar els autors i contextualitzar les seves aportacions en l'entorn social.
- Analitzar i interpretar les diverses formes d'expressió artística de diferents èpoques.
- L'ús de la terminologia adequada en l'estètica, la producció i la difusió de l'obra cultural.

#### Qüestió 4.

[2 punts] 0,5 punts per cada característica formal.



L'obra de Giorgio de Chirico pertany a la pintura metafísica (més enllà de la realitat física) precursora del Surrealisme. La **tendència surrealista** la trobem en la **realitat enigmàtica** que crea amb la llum de capvespre i les ombres allargades d'una perspectiva irreal. Aquesta realitat il·lògica però versemblant ja és un **somni pintat** en l'obra de Dalí per la **desconcertant associació d'elements**. Magritte no fa **representacions de l'inconscient** com Dalí, però també entén la **realitat com una il·lusió** i la representa a través de l'**associació lliure** o inesperada (lluna-esfera / cavallet-porta). Les composicions se'ns mostren com a **espais escènics** amb **perspectives fins a l'infinit** amb una **línia de l'horitzó visible**. Els surrealistes **experimentaven amb procediments** com el *frottage*, el *fumage*, el cadàver exquisit o l'escriptura automàtica, però aquests quadres estan pintats amb mitjans tradicionals de **manera preciosista** per influència de l'art clàssic i del Renaixement. Semblen un enigma visual per trobar l'**estranya relació entre allò pintat i allò real**.

Stillz (2021). Captura de pantalla del videoclip de la cançó *La noche de anoche* (La nit d'ahir a la nit) de Bad Bunny i Rosalía (2020)



### Qüestió 5.

[2 punts] 0,5 punts per cada relació entre l'obra de Giorgio de Chirico, Dalí o Magritte i el videoclip.



L'estètica del videoclip recrea l'atmosfera de les pintures surrealistes. Realitat enigmàtica que es crea amb la llum de capvespre i les ombres. Perspectiva fins a l'infinit amb una línia d'horitzó visible i paisatge de colors blaus i terrosos representat com un espai escènic que realça les diferències lumíniques. Escena versemblant però descontextualitzada. Sembla un somni. Referències a l'art clàssic i al Renaixement. Pocs elements i dispersos per centrar l'atenció en els protagonistes, perquè sols importa el que està passant entre ells dos. Les escales com a símbol de l'acte sexual igual que a la iconografia daliniana. El moviment de les tires de paper de l'arbre mentre el sol es va ponent dona un significat similar als rellotges fosos del quadre de Dalí, que simbolitzen la memòria i que el pas del temps és relatiu i irrelevant. La idea d'ambientar la narrativa de la cançó en l'estil surrealista reforça la relació enigmàtica de la parella.

#### OBSERVACIÓ:

- No es tindrà en compte l'opinió d'estar-hi d'acord, o no, perquè el que es valora és l'opinió crítica i els fonaments de l'argumentació a través dels seus trets fonamentals.
- Els terços de segle i també les dècades es consideraran correctes per datar les aportacions artístiques.
- L'alumnat pot combinar grafismes i/o microdibuixos amb el text per desenvolupar la proposta.

## SEGONA PART. Opció A

[4 punts]

Oscar Kokoschka (1914). *Die Windsbraut* («La núvia del vent»).

Fotografia fixa de Matthew Brush (2016) de la producció de videoart *Color of reality* («El color de la realitat») dirigit per Jon Boogz (2016).

ES VALORA: **1. Expressionisme** [0,25 punts] / **2. Coherència de l'autor o de l'obra triada amb la proposta** [0,75 punts] / **3.** [3 punts]

L'ús de terminologia adequada a l'estètica de la perspectiva, croquis o guió gràfic.



- Establir connexions entre els diferents àmbits de producció artística fins a l'actualitat.
- Identificar i contextualitzar els autors a través dels trets fonamentals de l'**Expressionisme**.
- Interpretar les creacions de forma crítica i argumentada des del procés de producció.
- Interès per l'art i capacitat de gaudir-ne, així com criteri estètic propi en la realització la tasca.
- Reflexionar sobre el canvi històric des del s. XIX en la difusió i recepció de l'obra cultural.

## Segona Part. Opció B

[4 punts]



Judd, D. (1965). «Specific Objects». *Arts Yearbook, 8: Contemporary Sculpture*, p. 181-189.

[...] Els materials més usats són la fusta i el metall, junts o separats, encara que si estan junts **no tenen gaires efectes de contrast**. El color es presenta raras vegades. Un contrast atenuat i el to monocromàtic natural són habituals i faciliten la **unificació de les parts** [...]. No fa falta que en una obra hi hagi moltes coses per mirar [...]. El que resulta veritablement interessant és **l'obra com un tot**.



[...] Les tres dimensions possibiliten l'ús de tota mena de materials i de colors. La majoria de les obres recorren a **nous materials que acaben de sortir al mercat** o que no havien estat utilitzats anteriorment en l'àmbit de l'art. Fins ara s'havia tret molt poc profit de tota la gamma de **productes industrials**.

[...] L'art **podria ser objecte d'una producció en massa**, i podrien utilitzar-se les possibilitats que no estan disponibles d'una altra manera, com per exemple l'estampació de metalls. Dan Flavin, que utilitza il·luminacions fluorescents, s'ha apropiat dels resultats de la producció industrial. Els materials varien molt i són senzillament materials: fòrmica, alumini, acer laminat en fred, plexiglàs, coure vermell o groc, etc. Són específics, i si s'empren directament, són encara més específics [...]. Hi ha una certa **objectivitat en la identitat inalienable d'un material**.

ES VALORA:

### 1. Minimalisme

[0,25 punts]

### 2. Coherència de l'autor triat amb les paraules clau.

[0,75 punts]

### 3.

[3 punts]

- Establir connexions entre els diferents àmbits de producció artística fins l'actualitat.
- Identificar i contextualitzar l'autor a través dels trets fonamentals del **Minimalisme**.
- Interpretar el text de forma crítica i argumentada des del procés de producció.
- Interès per l'art i capacitat de gaudir-ne, així com criteri estètic propi a l'analitzar el text.
- Reflexionar sobre el canvi històric des del s. XIX en la difusió i recepció de l'obra cultural.
- L'ús de terminologia adequada al tipus de font documental i manifestació cultural.

**OBSERVACIÓ:** es valoraran les correspondències sensorials i estructurals de la representació respecte de les imatges donades a l'opció A i la correspondència del text amb les paraules subratllades al document de l'opció B. L'erudició respecte de dades lingüístiques o gràfiques quedarà en un segon terme, perquè el que es valorarà en primer terme són els fonaments de l'argumentació a través dels trets fonamentals del moviment artístic que s'hagi identificat.





## Rúbriques proves PAU

### PRIMERA PART

Qüestió 1 Estàndard d'aprenentatge	Indicador de nivell 1: 0,5 punts	Indicador de nivell 2: 1 punt	Indicador de nivell 3: 2 punts
Detectar les característiques formals	<p>No indica el moviment.</p> <p>Analitza, extreu i explica una característica formal a partir de la o de les imatges proposades.</p> <p>Manté el màxim de vuitanta paraules.</p> <p>En el cas que introdueixi dibuixos o esquemes, aquests no són prou aclaridors.</p>	<p>No indica el moviment.</p> <p>Analitza, extreu i explica dues característiques formals a partir de la o de les imatges proposades.</p> <p>Manté el màxim de vuitanta paraules.</p> <p>En el cas que introdueixi dibuixos o esquemes, aquests són aclaridors.</p>	<p>Indica el moviment.</p> <p>Analitza, extreu i explica quatre característiques formals a partir de la o de les imatges proposades.</p> <p>Manté el màxim de vuitanta paraules.</p> <p>En el cas que introdueixi dibuixos o esquemes, aquests són molt aclaridors.</p>



Proves d'accés a la Universitat 2024, convocatòria ordinària. Criteri específic d'avaluació

Qüestió 2 Estàndard d'aprenentatge	Indicador de nivell 1: 0,5 punts	Indicador de nivell 2: 1 punt	Indicador de nivell 3: 2 punts
Relacionar l'obra amb l'entorn sociocultural	Menciona i situa en el temps un esdeveniment relacionat.  Pràcticament no fonamenta la seva vinculació.  Respecta el màxim de vuitanta paraules.	Menciona i situa en el temps dos esdeveniments relacionats.  Pràcticament no fonamenta la seva vinculació.  Respecta el màxim de vuitanta paraules.	Menciona i situa en el temps dos esdeveniments relacionats.  La seva vinculació està fonamentada.  Respecta el màxim de vuitanta paraules.
Qüestió 3 Estàndard d'aprenentatge	Indicador de nivell 1: 0,5 punts	Indicador de nivell 2: 1 punt	Indicador de nivell 3: 2 punts
Identificar obres en relació amb els moviments i la seva situació en el temps	Identifica l'obra que pertany a la mateixa dècada que la proposada.  No ordena de forma correcta les obres.	Identifica l'obra que pertany a la mateixa dècada que la proposada.  Ordena de forma correcta una de les tres obres.	Identifica l'obra que pertany a la mateixa dècada que la proposada.  Ordena de forma correcta les tres obres proposades.





Proves d'accés a la Universitat 2024, convocatòria ordinària. Criteri específic d'avaluació

Qüestió 4 Estàndard d'aprenentatge	Indicador de nivell 1: 0,5 punts	Indicador de nivell 2: 1 punt	Indicador de nivell 3: 2 punts
Identificar les característiques del moviment proposat	<p>Extreu i explica una característica formal a partir de la o les imatges proposades.</p> <p>Manté el màxim de vuitanta paraules.</p> <p>En el cas que introdueixi dibuixos o esquemes, aquests no són prou aclaridors.</p>	<p>Extreu i explica dues característiques formals a partir de la o les imatges proposades.</p> <p>Manté el màxim de vuitanta paraules</p> <p>En el cas que introdueixi dibuixos o esquemes, aquests són aclaridors.</p>	<p>Extreu i explica quatre característiques formals a partir de la o les imatges proposades.</p> <p>Manté el màxim de vuitanta paraules.</p> <p>En el cas que introdueixi dibuixos o esquemes, aquests són molt aclaridors.</p>
Qüestió 5 Estàndard d'aprenentatge	Indicador de nivell 1: 0,5 punts	Indicador de nivell 2: 1 punt	Indicador de nivell 3: 2 punts
Analitzar i comparar àmbits	<p>Analitza i compara els dos àmbits de manera superficial, no justifica la resposta.</p> <p>Manté el màxim de vuitanta paraules.</p> <p>En el cas que introdueixi dibuixos o esquemes, aquests no són prou aclaridors.</p>	<p>Analitza, extreu i explica un parell de característiques formals en la comparació dels dos àmbits proposats.</p> <p>Manté el màxim de vuitanta paraules.</p> <p>En el cas que introdueixi dibuixos o esquemes, aquests són aclaridors.</p>	<p>Analitza i explica idees o conceptes que justifiquen perfectament la resposta.</p> <p>Manté el màxim de vuitanta paraules.</p> <p>En el cas que introdueixi dibuixos o esquemes, aquests són molt aclaridors.</p>



**SEGONA PART.**

1. Opció A Estàndard d'aprenentatge	Indicador de nivell 1: 0,25 punts
Identificar moviments	Identifica el moviment en què s'inscriu l'obra.

2. Opció A Estàndard d'aprenentatge	Indicador de nivell 1: 0,25 punts	Indicador de nivell 2: 0,5 punts	Indicador de nivell 3: 0,75 punts
Seleccionar un referent	Indica el referent i una característica per relacionar amb la seva nova representació.	Indica el referent i dues característiques per relacionar amb la seva nova representació.	Indica el referent i tres característiques per relacionar amb la seva nova representació.



Proves d'accés a la Universitat 2024, convocatòria ordinària. Criteri específic d'avaluació

3. Opció A Estàndard d'aprenentatge	Indicador de nivell 1: 0,25 punts	Indicador de nivell 2: 0,5 punts	Indicador de nivell 3: 1 punts
Analitzar i interpretar imatges	<p>Analitza i extreu informació de les imatges observades i en realitza una interpretació de caràcter descriptiu sense atribució de sentit figurat ni significats propis.</p> <p>Els dibuixos o esquemes que introdueixi no són prou aclaridors.</p>	<p>Analitza i extreu informació de les obres observades; atribueix un sentit propi a allò que veu i sent.</p> <p>Els dibuixos o esquemes que introdueixi són prou aclaridors.</p>	<p>Analitza i extreu informació de les obres observades, establint significats i opinions pròpies respecte a allò observat des d'un punt de vista crític i dialògic.</p> <p>Els dibuixos o esquemes que introdueixi són molt aclaridors</p>
Incorporar les característiques de l'obra o autor en la nova representació	<p>Transfereix i relaciona un parell de patrons i paràmetres analitzats d'una producció artística a l'altra.</p> <p>En la representació, segueix el referent ofert i manté algunes de les seves possibilitats de representació.</p>	<p>Transfereix i relaciona patrons i paràmetres analitzats d'una producció artística a l'altra.</p> <p>En la representació tria el mitjà i les formes que li semblen més adequades per a les idees pensades.</p>	<p>Transfereix i relaciona patrons i paràmetres analitzats d'una producció artística a l'altra, i en determina semblances i diferències.</p> <p>En la representació tria el mitjà i les formes que li semblen més adequades per a les idees pensades.</p>



Proves d'accés a la Universitat 2024, convocatòria ordinària. Criteri específic d'avaluació

<p>Incorporar nous elements i combinar text, ideogrames, grafismes o microdibuixos</p>	<p>Genera idees per a les possibles representacions seguint els processos establerts en l'enunciat, però sempre a nivell molt inicial.</p> <p>Introdueix algun ideograma en el desenvolupament de la resposta.</p> <p>No ha estat capaç d'adequar el treball al temps disponible.</p>	<p>Genera idees per a les possibles representacions seguint els processos establerts en l'enunciat, i les argumenta a partir d'allò que observa.</p> <p>Introdueix algun ideograma en el desenvolupament de la resposta.</p> <p>Ha estat capaç d'adequar el treball al temps disponible.</p>	<p>Genera idees per a les possibles representacions seguint els processos establerts en l'enunciat, i les argumenta, establint relacions conceptuals a partir d'allò que observa.</p> <p>Introdueix ideogrames, grafismes o microdibuixos que expliquen el desenvolupament de la resposta.</p> <p>Ha estat capaç d'adequar el treball al temps disponible.</p>
--	---	--	--



**SEGONA PART.**

1. Opció B	Indicador de nivell 1: 0,25 punts
Estàndard d'aprenentatge	
Identificar moviments	Identifica el moviment al qual pertany l'obra i subratlla tres paraules clau que ho fonamenten

2. Opció B	Indicador de nivell 1:	Indicador de nivell 2:	Indicador de nivell 3:
Estàndard d'aprenentatge	0,25 punts	0,5 punts	0,75 punts
Relacionar obra i autor amb paraules clau	Relaciona una obra partint de les tres paraules clau però es confon d'autor/a o a l'inrevés.	Relaciona un autor/a i una obra seva del mateix moviment però l'obra no està relacionada amb una de les paraules clau del text.	Relaciona un autor/a i una obra seva amb tres paraules clau del text.



3. Opció B Estàndard d'aprenentatge	Indicador de nivell 1: 0,5 punts	Indicador de nivell 2: 1 punt	Indicador de nivell 3: 1,5 punts
Descriure les característiques del moviment	<p>Analitza, extreu i explica una característica formal a partir del text establint una relació amb el context sociocultural.</p> <p>Manté el màxim de cent vint paraules (aproximadament dotze línies).</p> <p>En el cas que introdueixi dibuixos o esquemes, aquests no són prou aclaridors.</p>	<p>Analitza, extreu i explica dues característiques formals a partir del text establint una relació amb el context sociocultural.</p> <p>Manté el màxim de cent vint paraules (aproximadament dotze línies).</p> <p>En el cas que introdueixi dibuixos o esquemes, aquests són aclaridors.</p>	<p>Analitza, extreu i explica tres característiques formals a partir del text establint una relació amb el context sociocultural.</p> <p>Manté el màxim de cent vint paraules (aproximadament dotze línies).</p> <p>En el cas que introdueixi dibuixos o esquemes, aquests són molt aclaridors.</p>
Analitzar context de l'època	<p>Analitza i indica una de les aportacions importants del moviment proposat.</p> <p>Assenyala una idea secundària i no aporta cap informació, sols parafraseja les idees de l'autor o bé exposa fets aliens al text.</p> <p>Manté el màxim de cent vint paraules (aproximadament dotze línies).</p>	<p>Analitza i indica dues de les aportacions importants del moviment proposat.</p> <p>No assenyala una idea principal però s'indueix de la descripció i amplia la informació sobre el tema de manera expositiva.</p> <p>Manté el màxim de cent vint paraules (aproximadament dotze línies).</p>	<p>Analitza i indica tres de les aportacions importants del moviment proposat.</p> <p>Assenyala la idea principal com a base de l'estructura del text i argumenta el seu punt de vista ampliant la informació.</p> <p>Manté el màxim de cent vint paraules (aproximadament dotze línies).</p>



## BASE D'ORIENTACIÓ

<b>Primera part (només cal respondre 3 de les 5 qüestions)</b>	<b>Sí</b>	<b>No</b>	<b>A mitges</b>
<b>Qüestió 1</b>			
Detecto les quatre característiques formals de l'obra distintives de l'estil.			
Descric i justifico la relació entre les imatges (en cas que la prova proposi dues imatges relacionades).			
Completo el text amb dibuixos aclaridors.			
Escriu un màxim de vuitanta paraules.			
<b>Qüestió 2</b>			
Explico el context sociocultural relacionat amb l'obra proposada.			
Completo el text amb dibuixos aclaridors i/o esquemes.			
Escriu un màxim de vuitanta paraules.			
<b>Qüestió 3</b>			
Identifico una de les imatges com a obra de la mateixa època o moviment artístic que l'obra proposada.			
Ordeno les imatges cronològicament.			
<b>Qüestió 4</b>			
Mostro memòria visual per als trets distintius de l'obra, identificant quatre característiques formals i/o conceptuals de l'obra.			
Completo el text amb dibuixos aclaridors.			
Escriu un màxim de vuitanta paraules.			
<b>Qüestió 5</b>			
Estableixo comparacions entre les dues obres proposades fent-ne l'anàlisi formal i la meua interpretació a través de l'argumentació crítica.			
Completo el text amb dibuixos aclaridors.			
Escriu un màxim de vuitanta paraules.			





Proves d'accés a la Universitat 2024, convocatòria ordinària. Criteri específic d'avaluació

<b>Segona part</b> (cal seleccionar una de les dues opcions)	<b>Sí</b>	<b>No</b>	<b>A mitges</b>
<b>Opció A</b>			
<b>Qüestió 1</b>			
Identifico el moviment al qual pertany l'obra proposada.			
<b>Qüestió 2</b>			
Estableixo connexions amb altres autors i autores del moviment que he identificat.			
Mostro memòria visual per als trets distintius de l'obra, identificant tres característiques formals i/o conceptuals de l'obra.			
<b>Qüestió 3</b>			
Selecciono un dels tipus de representació entre els quals puc escollir.			
Interpreto les creacions de forma crítica i argumentada des del procés de producció propi en la nova representació.			
Mostro imaginació per transformar i interpretar una imatge a partir de les característiques del moviment artístic i de l'autor/a triat/da com a referent.			
Combino text amb ideogrames, grafismes o dibuixos a l'hora de desenvolupar la proposta.			
<b>Opció B</b>			
<b>Qüestió 1</b>			
Identifico el moviment al qual pertany l'obra proposada i encerco, coherentment, tres paraules o conceptes clau en el text proposat.			
<b>Qüestió 2</b>			
Identifico i contextualitzo una obra i el seu autor o autora a través dels seus trets fonamentals relacionats amb els conceptes clau del text.			
<b>Qüestió 3</b>			
Identifico i contextualitzo socioculturalment el moviment artístic al qual pertany el document.			
Estableixo connexions entre els diferents àmbits de producció artística.			
Combino text amb petits dibuixos aclaridors a l'hora de desenvolupar la proposta.			
Escriu un màxim de cent vint paraules.			



## SÈRIE 5

### ORIENTACIONS PER A LA PROVA DE FONAMENTS / CRITERIS

#### PRIMERA PART [6 punts en total]

Édouard Manet. *El dinar damunt l'herba* (1863).

Medardo Rosso. *Conversa al jardí* (1896-1897).

#### ES VALORA:

- Comprensió de l'estructura compositiva de la imatge establint comparacions.
- Memòria visual pel que fa referència als trets distintius del **impressionisme**.
- Memòria semàntica respecte al context social i les manifestacions de la cultura artística.
- Vinculació de l'anàlisi formal i la seva interpretació a una argumentació crítica.
- L'ús de la terminologia adequada en l'estètica, la producció i la difusió de l'obra cultural.

#### Qüestió 1.

[2 punts] 0,4 punts identificar el moviment artístic / 0,4 punts cada característica formal.



Les dues obres reflecteixen una **escena quotidiana** de descans en un entorn natural, un jardí. Llibertat estètica que **trenca amb la tradició acadèmica**. Una dona nua asseguda a l'herba amb dos homes vestits representats en una pintura enorme (208 × 264,5 cm), una dimensió reservada pels grans temes de la mitologia. Un gran arbre que filtra la llum amb el seu fullatge creant un gradació tonal de la **llum i l'ombra a través del color**, que Manet capta amb una pinzellada solta buscant integrar les figures en el paisatge fins al punt de **semblar inacabada** en algunes zones. Rebuig de l'escultura d'inspiració clàssica concebuda com una expressió a través del volum, Rosso **dilueix els perfils de les seves figures** tractant de captar **l'expressió de la llum i l'ombra amb superfícies tremoloses** que li permet un **material translúcid** com la cera. Els dos incorporen elements de l'atmosfera a les figures, que semblen fondre's amb l'entorn gràcies al procediment pictòric o escultòric per a la gradació tonal de la llum i el color. Aquestes obres son més que un objecte a contemplar perquè tens la impressió d'una invitació a interactuar.



### Qüestió 2.

[2 punts] 0,4 per cada esdeveniment

Segona meitat del segle XIX. **Consolidació de la Revolució Industrial**. Aparició de **nous materials i fonts d'energia**. Migració del camp cap a la ciutat; algunes ciutats dupliquen la seva població. Això comporta un **replantejament de les necessitats urbanístiques** de les grans ciutats. Millores en els mitjans de comunicació i la **tecnologia** (ferrocarril, tren, vaixell de vapor, telègraf, fotografia, formes d'impressió, cinema...). La millora dels mitjans de comunicació propicia la influència internacional entre artistes. Expansió del periodisme i la propaganda comercial. Unificació italiana (1861), reordenament de grans imperis, entre els quals Alemanya (1871), la caiguda del Segon Imperi i l'adveniment de la Tercera República a França (1870), consolidació dels estats Units d'Amèrica després de la guerra de Secessió (1861-1865), proclamació de la Primera República Espanyola i Restauració de la monarquia. **Moviments obrers i agitació social**. Sorgiment de noves ideologies i moviments: comunisme, anarquisme, moviments nacionalistes, **consolidació del proletariat i afiançament del paper de la burgesia** que s'havia enriquit durant la Revolució Industrial i passa a ser el client per excel·lència de l'art de la segona meitat del segle XIX.

### Qüestió 3.

[2 punts]

Es puntuarà 0,5 cada ítem correcte. L'ordre correcte és **C, A, B**. L'obra **C** pertany a la mateixa època.

Imatges ordenades



C – Eadweard Muybridge (1872-1885). *Dancing (fancy)* / A – Eileen Gray (1927). *Villa E.1027, Roquebrune-Cap Martin* / B – Isabel Oliver (1971). *Feliz reunión*.

**Eugène Delacroix (1830). *La llibertat guiant el poble*.**

**Corentin Fohlen (2015). *March Against Terrorism in Paris*.**

ES VALORA:

- Establir connexions entre els diferents àmbits de producció artística fins l'actualitat.
- Memòria visual pel que fa referència als trets distintius de les dues obres.
- Identificar els autors i contextualitzar les seves aportacions en l'entorn social.
- Analitzar i interpretar les diverses formes d'expressió artística de diferents èpoques.
- L'ús de la terminologia adequada en l'estètica, la producció i la difusió de l'obra cultural.



#### Qüestió 4.

[2 punts] 0,5 punts per cada característica formal.



A la fotografia proposada podem apreciar **l'estructura en un triangle** en el qual una figura femenina, que representa la llibertat, ocupa el vèrtex superior. És una al·legoria de la llibertat i guia els combatents a la pintura de Delacroix i encapçala els manifestants a la fotografia i estructura la resta de personatges. També es percep la **sensació de gran mobilitat** per les figures amb les extremitats superiors i inferiors separades del cos, especialment pels braços estirats. **La llum és irreal** en ambdós casos, supeditada a la voluntat de crear un **dinamisme intern que reforça el caire combatiu** a la pintura, i per un punt de llum artificial que genera ombres contrastades pràcticament al centre de la imatge. En ambdós **casos es representa un fet històric**: el quadre mostra **d'una manera al·legòrica** les tres jornades revolucionàries que es van produir a París entre el 27 i el 29 de juliol de 1830, i la fotografia de la mateixa manera el final d'una manifestació contra el terrorisme a la mateixa ciutat.



### Qüestió 5.

[2 punts] 0,5 punts per cada relació entre l'obra de Piet Mondrian i i el videojoc.



Si podem dir que hi ha una influència del Romanticisme com a moviment cultural i artístic en la fotografia perquè representa un fet històric i **el gènere històric va ser un dels temes predilectes** de la pintura romàntica, juntament amb el gènere del paisatge. Mostra l'exaltació vitalista dels ciutadans parisencs en contra del terrorisme i **a favor de la llibertat d'expressió i l'aspiració a la llibertat**, en aquest cas d'expressió. El Romanticisme feia servir el **dramatisme per remoure el sentiment del públic**. A la composició hi **predominen les diagonals** i la **il·luminació és irreal** creant així la sensació de **dinamisme a l'escena**. El fet que els manifestants es concentrin als peus d'una escultura que és una al·legoria de la llibertat, ho podríem interpretar com que **es fonamenten en les seves arrels nacionals**.

#### OBSERVACIÓ:

- No es tindrà en compte l'opinió d'estar d'acord, o no, perquè el que es valora és l'opinió crítica i els fonaments de l'argumentació a través dels seus trets fonamentals.
- Els terços de segle i també les dècades es consideraran correctes per datar les aportacions artístiques.
- L'alumnat pot combinar grafismes i/o micro-dibuixos amb el text per a desenvolupar la proposta.



## SEGONA PART.

### Opció A

[4 punts]

**Georges Seurat. *Model de perfil* (1887).**

**Yayoi Kusama. *La sala d'obliteració interactiva* (2002).**

ES VALORA: **1 Puntillisme** [0,25 punts] / **2 Coherència de l'autor o de l'obra triada amb la proposta** [0,75 punts]

L'ús de terminologia adequada a l'estètica de la perspectiva, croquis o guió gràfic.



- Establir connexions entre els diferents àmbits de producció artística fins l'actualitat.
- Identificar i contextualitzar els autors a través dels trets fonamentals del **puntillisme** (es consideraran correctes l'impressionisme i el postimpressionisme).
- Interpretar les creacions de forma crítica i argumentada des del procés de producció.
- Interès per l'art i capacitat de gaudir-ne, així com criteri estètic propi en la realització la tasca.
- Reflexionar sobre el canvi històric des del s. XIX en la difusió i recepció de l'obra cultural.
- Adequar el treball de la perspectiva, el croquis o el guió gràfic al temps disponible.





## Opció B



[4 punts]

### Vassily Kandinsky.

#### Reflexions sobre l'art abstracte (1931).

*Geometria*. Per què un quadre amb formes «geomètriques» s'anomena «geomètric», mentre que un quadre amb formes de plantes no s'anomena «botànic»?

O potser es pot anomenar «musical» un quadre que representi una guitarra o un violí?

[...]

Després del període paisatgístic, quan ja estava «admès», la premsa, el públic i fins i tot els artistes es van espantar una vegada més en veure que es pintaven cada cop més «bodegons» (*natures mortes*). Aleshores deien que el paisatge era almenys una mica viu (*nature vivante*) i que era apropiat anomenar aquell altre tipus de pintura «nature morte».

Però el pintor reclamava objectes sobris, silenciosos, gairebé insignificants. Com és de silenciosa una poma comparada amb un laocoont!

I més silenciós encara, **un cercle**. Més que una poma. La nostra era no és perfecta, però entre les rares «novetats» importants o noves qualitats de l'ésser humà cal apreciar una capacitat creixent: la de sentir un so en el silenci. I igual que es va substituir l'home sorollós pel paisatge més silenciós, el paisatge es va canviar per l'encara més silenciós bodegó. I encara s'ha anat més lluny: avui dia, **un punt en un quadre pot arribar a dir més que un rostre humà**.

Una vertical que s'ajunta amb una horitzontal genera un so gairebé dramàtic. **El contacte de l'angle agut d'un triangle amb un cercle**, en realitat, no causa menys efecte que el del dit de Déu amb el dit d'Adam a Miquel Àngel.

I, si els dits no són anatomia ni fisiologia, sinó més, concretament, si són mitjans pictòrics, el cercle i el triangle no seran geometria, sinó més: mitjans pictòrics. De vegades, el silenci parla més fort que el soroll, i el mutisme desenvolupa una eloqüència nítida.

Naturalment, la **pintura abstracta** pot utilitzar, a part de les formes anomenades «molt estrictes i geomètriques», un nombre indeterminat de **formes anomenades «lliures»** i, a més dels **colors primaris**, infinitat de tonalitats, sempre en consonància amb l'objectiu de cada quadre. En aquest assaig no hi ha espai per a dilucidar per què l'ésser humà comença a desenvolupar aquesta capacitat aparentment nova. Per al que vull dir només cal apuntar que aquesta capacitat va unida a la **facultat de sentir l'essència o el «contingut»** de l'home sota la *superfície* de la *natura*.





ES VALORA:

**1 Art abstracte**

[0,25 punts]

**2 Coherència de l'autor triat amb les paraules clau**

[0,75 punts]

**3**

[3 punts en total 0,5 c/u]

- Establir connexions entre els diferents àmbits de producció artística fins l'actualitat.
- Identificar i contextualitzar l'autor a través dels trets fonamentals de l'**Art abstracte**
- Interpretar el text de forma crítica i argumentada des del procés de producció.
- Interès per l'art i capacitat de gaudir-ne, així com criteri estètic propi a l'analitzar el text.
- Reflexionar sobre el canvi històric des del s. XIX en la difusió i recepció de l'obra cultural.
- L'ús de terminologia al tipus de font documental i manifestació cultural.

**OBSERVACIÓ:** es valoraran les correspondències sensorials i estructurals de la representació respecte de les imatges donades a l'opció A i la correspondència del text amb les paraules subratllades al document de l'opció B. L'erudició respecte de dades lingüístiques o gràfiques quedarà en un segon terme, perquè el que es valorarà en primer terme són els fonaments de l'argumentació a través dels trets fonamentals del moviment artístic que s'hagi identificat.



## Rúbriques proves PAU

### PRIMERA PART

Qüestió 1	Indicador de nivell 1:	Indicador de nivell 2:	Indicador de nivell 3:
Estàndard d'aprenentatge	0,5 punts	1 punt	2 punts
Detectar les característiques formals	<p>No relaciona les imatges.</p> <p>Analitza, extreu i explica una característiques formals a partir de la o de les imatges proposades.</p> <p>Respecta el màxim de vuitanta paraules.</p> <p>En el cas que introdueixi dibuixos o esquemes, no són prou aclaridors.</p>	<p>No relaciona les imatges.</p> <p>Analitza, extreu i explica dues característiques formals a partir de la o de les imatges proposades.</p> <p>Respecta el màxim de vuitanta paraules.</p> <p>En el cas que introdueixi dibuixos o esquemes, són aclaridors.</p>	<p>Relaciona les imatges.</p> <p>Analitza, extreu i explica quatre característiques formals a partir de la o de les imatges proposades.</p> <p>Respecta el màxim de vuitanta paraules.</p> <p>En el cas que introdueixi dibuixos o esquemes, són molt aclaridors.</p>



Proves d'accés a la Universitat 2024, convocatòria ordinària. Criteri específic d'avaluació

Qüestió 2 Estàndard d'aprenentatge	Indicador de nivell 1: 0,5 punts	Indicador de nivell 2: 1 punt	Indicador de nivell 3: 2 punts
Relacionar l'obra amb l'entorn de l'època	Menciona i situa en el temps un esdeveniment relacionat.  Pràcticament no fonamenta la seva vinculació.  Respecta el màxim de vuitanta paraules.	Menciona i situa en el temps dos esdeveniments relacionats.  Pràcticament no fonamenta la seva vinculació.  Respecta el màxim de vuitanta paraules.	Menciona i situa en el temps dos esdeveniments relacionats.  La seva vinculació està fonamentada.  Respecta el màxim de vuitanta paraules.
Qüestió 3 Estàndard d'aprenentatge	Indicador de nivell 1: 0,5 punts	Indicador de nivell 2: 1 punt	Indicador de nivell 3: 2 punts
Identificar obres en relació als moviments i a la seva situació en el temps	Identifica l'obra que pertany a la mateixa dècada que la proposada.  No ordena de forma correcta les obres.	Identifica l'obra que pertany a la mateixa dècada que la proposada.  Ordena de forma correcta una de les tres obres.	Identifica l'obra que pertany a la mateixa dècada que la proposada.  Ordena de forma correcta les tres obres proposades.



Proves d'accés a la Universitat 2024, convocatòria ordinària. Criteri específic d'avaluació

Qüestió 4 Estàndard d'aprenentatge	Indicador de nivell 1: 0,5 punts	Indicador de nivell 2: 1 punt	Indicador de nivell 3: 2 punts
Identificar les característiques del moviment proposat	<p>Analitza i indica una de les aportacions importants del moviment proposat.</p> <p>Respecta el màxim de vuitanta paraules.</p> <p>En el cas que introdueixi dibuixos o esquemes, no són prou aclaridors.</p>	<p>Analitza i indica dues de les aportacions importants del moviment proposat.</p> <p>Respecta el màxim de vuitanta paraules.</p> <p>En el cas que introdueixi dibuixos o esquemes, són aclaridors.</p>	<p>Analitza i indica quatre de les aportacions importants del moviment proposat.</p> <p>Respecta el màxim de vuitanta paraules.</p> <p>En el cas que introdueixi dibuixos o esquemes, són molt aclaridors</p>
Qüestió 5 Estàndard d'aprenentatge	Indicador de nivell 1: 0,5 punts	Indicador de nivell 2: 1 punt	Indicador de nivell 3: 2 punts
Analitzar i comparar àmbits	<p>Analitza i compara els dos àmbits de manera superficial, no justifica la resposta.</p> <p>Respecta el màxim de vuitanta paraules.</p> <p>En el cas que introdueixi dibuixos o esquemes, no són prou aclaridors.</p>	<p>Analitza, extreu i explica un parell de característiques formals en la comparació dels dos àmbits proposats.</p> <p>Respecta el màxim de vuitanta paraules.</p> <p>En el cas que introdueixi dibuixos o esquemes, són aclaridors.</p>	<p>Analitza i explica idees o conceptes que justifiquen perfectament la resposta.</p> <p>Respecta el màxim de vuitanta paraules.</p> <p>En el cas que introdueixi dibuixos o esquemes, són molt aclaridors.</p>



**SEGONA PART. Opció A**

1. Opció A Estàndard d'aprenentatge	Indicador de nivell 1: 0,25 punts
Identificar moviment	Identifica el moviment en què s'inscriu l'obra

2. Opció A Estàndard d'aprenentatge	Indicador de nivell 1: 0,25 punts	Indicador de nivell 2: 0,5 punts	Indicador de nivell 3: 0,75 punts
Seleccionar un referent	Indica el referent i una característica per a relacionar amb la seva nova representació.	Indica el referent i dues característiques per a relacionar amb la seva nova representació.	Indica el referent i tres característiques per a relacionar amb la seva nova representació.



Proves d'accés a la Universitat 2024, convocatòria ordinària. Criteri específic d'avaluació

3. Opció A Estàndard d'aprenentatge	Indicador de nivell 1: 0,25 punts	Indicador de nivell 2: 0,5 punts	Indicador de nivell 3: 1 punts
Analitzar i interpretar imatges	<p>Analitza i extreu informació de les imatges observades i en realitza una interpretació de caràcter descriptiu sense atribució de sentit figurat ni significats propis.</p> <p>Els dibuixos o esquemes que introdueixi no són prou aclaridors.</p>	<p>Analitza i extreu informació de les obres observades, atribueix un sentit propi a allò que veu i sent.</p> <p>Els dibuixos o esquemes que introdueixi són prou aclaridors.</p>	<p>Analitza i extreu informació de les obres observades, establint significats i opinions pròpies respecte a allò observat des d'un punt de vista crític i dialògic.</p> <p>Els dibuixos o esquemes que introdueixi són molt aclaridors</p>
Incorporar les característiques de l'obra o autor en la nova representació	<p>Transfereix i relaciona un parell de patrons i paràmetres analitzats d'una producció artística a l'altra.</p> <p>En la representació, segueix el referent ofert i manté algunes de les seves possibilitats de representació.</p>	<p>Transfereix i relaciona patrons i paràmetres analitzats d'una producció artística a l'altra.</p> <p>En la representació tria el mitjà i les formes que li semblen més adequades per a les idees pensades.</p>	<p>Transfereix i relaciona patrons i paràmetres analitzats d'una producció artística a l'altra, i en determina semblances i diferències.</p> <p>En la representació tria el mitjà i les formes que li semblen més adequades per a les idees pensades.</p>



Proves d'accés a la Universitat 2024, convocatòria ordinària. Criteri específic d'avaluació

<p>Incorporar nous elements i combinar text, ideogrames, grafismes o micro-dibuixos</p>	<p>Genera idees per a les possibles representacions seguint els processos establerts, però sempre a nivell molt inicial.</p> <p>Introdueix en la proposta algun ideograma en el desenvolupament de la resposta.</p> <p>No ha estat capaç d'adequar el treball al temps disponible.</p>	<p>Genera idees per a les possibles representacions seguint els processos establerts, i les argumenta a partir d'allò que observa.</p> <p>Introdueix en la proposta algun ideograma en el desenvolupament de la resposta.</p> <p>Ha estat capaç d'adequar el treball al temps disponible.</p>	<p>Genera idees per a les possibles representacions seguint els processos establerts, i les argumenta, establint relacions conceptuals a partir d'allò que observa.</p> <p>Introdueix en la proposta ideogrames, grafismes o microdibuixos que expliquen el desenvolupament de la resposta.</p> <p>Ha estat capaç d'adequar el treball al temps disponible.</p>
---	--	---	---





**SEGONA PART. Opció B**

4. Opció B	Indicador de nivell 1: 0,25 punts
Estàndard d'aprenentatge	
Identificar moviment	Identifica el moviment al que pertany l'obra i subratlla tres paraules clau que ho fonamenten

5. Opció B	Indicador de nivell 1:	Indicador de nivell 2:	Indicador de nivell 3:
Estàndard d'aprenentatge	0,25 punts	0,5 punts	0,75 punts
Relacionar obra i autor amb paraules clau	Relaciona una obra partint de les tres paraules clau però es confon d'autor/a o a l'inrevés.	Relaciona un autor/a i una obra seva del mateix moviment però en l'obra no està relacionada amb una de les paraules clau del text.	Relaciona un autor/a i una obra seva amb tres paraules clau del text.



Proves d'accés a la Universitat 2024, convocatòria ordinària. Criteri específic d'avaluació

6. Opció B Estàndard d'aprenentatge	Indicador de nivell 1: 0,5 punts	Indicador de nivell 2: 1 punt	Indicador de nivell 3: 1,5 punts
Descriure les característiques del moviment	<p>Analitza, extreu i explica una característica formal a partir del text establint una relació amb el context sociocultural.</p> <p>Respecta el màxim de cent vint paraules.</p> <p>En el cas que introdueixi dibuixos o esquemes, no són prou aclaridors.</p>	<p>Analitza, extreu i explica dues característiques formals a partir del text establint una relació amb el context sociocultural.</p> <p>Respecta el màxim de cent vint paraules.</p> <p>En el cas que introdueixi dibuixos o esquemes, són aclaridors.</p>	<p>Analitza, extreu i explica tres característiques formals a partir del text establint una relació amb el context sociocultural.</p> <p>Respecta el màxim de cent vint paraules.</p> <p>En el cas que introdueixi dibuixos o esquemes, són molt aclaridors.</p>
Analitzar el context de l'època	<p>Analitza i indica una de les aportacions importants del moviment proposat.</p> <p>Assenyala un idea secundària i no aporta cap informació, sols parafraseja les idees de l'autor o bé exposa fets aliens al text.</p> <p>Respecta el màxim de cent vint paraules.</p>	<p>Analitza i indica dues de les aportacions importants del moviment proposat.</p> <p>No assenyala una idea principal però s'indueix de la descripció i amplia la informació sobre el tema de manera expositiva.</p> <p>Respecta el màxim de cent vint paraules.</p>	<p>Analitza i indica tres de les aportacions importants del moviment proposat.</p> <p>Assenyala la idea principal com a base de l'estructura del text i argumenta el seu punt de vista ampliant la informació.</p> <p>Respecta el màxim de cent vint paraules.</p>