

Proves d'accés a la universitat

Geografia

Sèrie 1

Qualificació			TR	
Exercici 1	1			
	2			
Exercici 2	1			
	2			
	3			
Exercici 3	1			
	2			
Exercici 4	1			
	2			
	3			
Exercici 5	1			
	2			
	3			
Suma de notes parcials				
Qualificació final				

Etiqueta de l'estudiant

Ubicació del tribunal

Número del tribunal

Etiqueta de qualificació

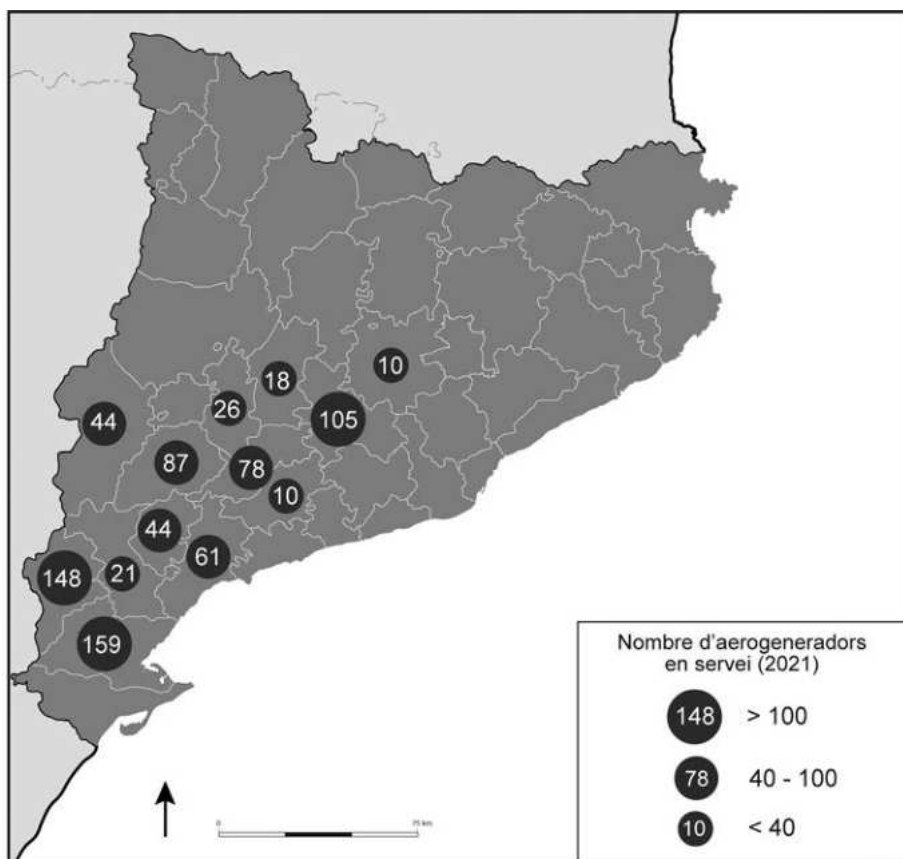
Etiqueta de correcció

Respondeu a QUATRE dels cinc exercicis següents. Cada exercici val 2,5 punts. En el cas que res-
 pongueu a més exercicis, només es valoraran els quatre primers.

Exercici 1

Observeu el mapa següent:

Parcs eòlics a Catalunya (2021)



FONT: Adaptació d'un mapa publicat al diari *Ara* [en línia] (28 octubre 2021).

1. A partir de la informació representada al mapa, contesteu les preguntes següents:
 [1,5 punts]
 - a) En quines comarques hi ha més aerogeneradors en servei? Quines característiques tenen en comú aquestes comarques?

b) Per quins motius hi ha moltes comarques de Catalunya que no tenen parcs eòlics?

c) Expliqueu els problemes que pot causar el desequilibri en la distribució territorial dels parcs eòlics.

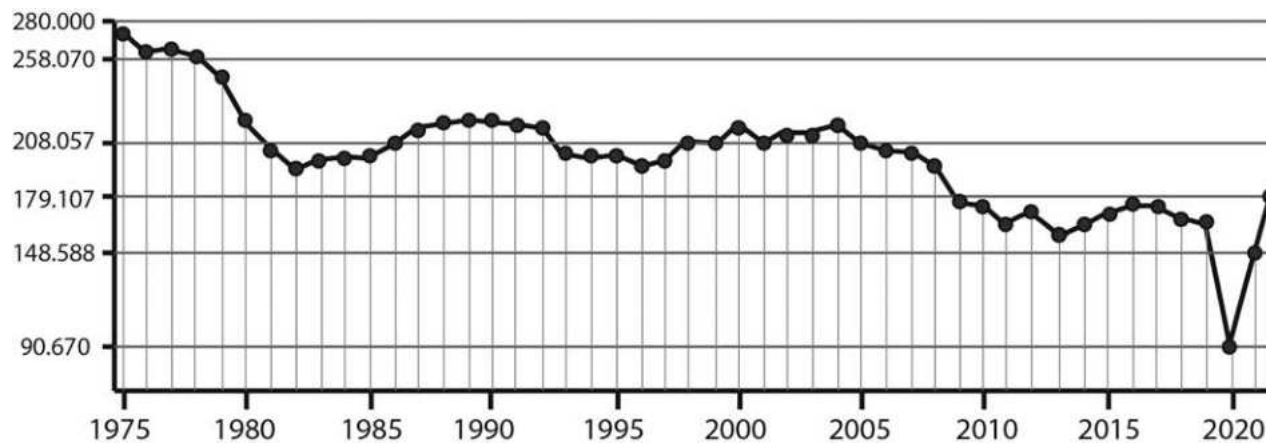
2. Justifiqueu si l'afirmació següent és vertadera o falsa: «Els parcs eòlics són una font d'energia renovable, però no és aconsellable instal·lar-ne perquè originen molts problemes ambientals.»

[1 punt]

Exercici 2

Observeu el gràfic següent:

Evolució del nombre de matrimonis a Espanya (1975-2022)



FONT: Instituto Nacional de Estadística [en línia].

1. Expliqueu les causes de l'evolució de la nupcialitat al llarg del període 1975-2022.
[1 punt]

2. La taxa global de fecunditat a Espanya el 2022 era de 31,4, mentre que l'indicador conjuntural de fecunditat era d'1,16.

[1 punt]

a) Què mesuren aquestes dues taxes?

b) Expliqueu les conseqüències demogràfiques del valor 1,16 de l'indicador conjuntural de fecunditat.

3. Proposeu i justifiqueu dues mesures que es podrien aplicar per a resoldre el problema de la baixa natalitat que hi ha a Espanya.

[0,5 punts]

Exercici 3

Observeu la imatge següent:

Els teixits urbans (barri de Bellvitge, l'Hospitalet de Llobregat)



FONT: Google Earth [en línia]. [Consulta: 29 desembre 2023]

1. Responen a les preguntes següents.

[1,5 punts en total]

a) D'acord amb la funció que tenen, com es classifiquen els barris com el de Bellvitge?

[0,25 punts]

b) En quines zones urbanes es va construir aquest tipus de barri?

[0,25 punts]

c) En quin període es va construir la majoria de barris d'aquest tipus i quins problemes urbanístics presentaven?

[0,5 punts]

d) Justifiqueu si l'afirmació següent és vertadera o falsa: «A les ciutats existeix una segregació espacial de la població segons el nivell de renda.»

[0,5 punts]

2. Compareu les conseqüències en la mobilitat i l'impacte en el medi ambient d'un tipus de trama urbana com el de la ciutat compacta i el d'una zona suburbana de cases unifamiliars aïllades.

[1 punt]

Exercici 4

Llegiu el text següent:

El relleu generacional al camp espanyol

A Espanya, tres de cada cinc agricultors tenen més de cinquanta-cinc anys. D'aquí a deu anys, una bona part s'haurà jubilat. La dada revela un problema seriós de relleu generacional en un sector estratègic de la nostra economia.

Els incentius econòmics de la PAC per a animar els joves a continuar amb l'activitat agrària familiar no són suficients. La caiguda dels preus, l'augment dels costos de producció i la dificultat d'accedir a la terra són causes de la desafecció dels joves a l'activitat agrícola. I sense joves no és possible afrontar el repte de la digitalització, el canvi climàtic o la transició ecològica.

La major part de les explotacions tenen una dimensió per sota del llindar de rendibilitat. El mercat de terres és difícil i molt car, i qui no hereti les explotacions ho té molt complicat per a entrar al món de l'agricultura, atès que cal disposar d'una elevada quantitat de diners.

En el context actual, el camp és clau per a garantir la seguretat alimentària, és el repositori mediambiental i concentra un patrimoni cultural incalculable. Els riscos són elevats i en els propers anys precipitaran el despoblament rural, l'infraconreu i la concentració de l'agricultura en uns pocs propietaris.

La sagnia poblacional només es podrà tallar creant condicions favorables per a la vida de les persones, que escurcin les enormes distàncies entre un món urbà que ofereix oportunitats i un món rural escàs en tot. Establir població en el medi rural d'una manera sostenible vol dir fer-ho en un camp preservat de la desforestació, la contaminació, els incendis, els abocaments i la desprotecció del patrimoni mediambiental. Un camp que generi un teixit productiu diversificat, una economia verda potent, que retengui habitants i capti un turisme que aportï noves oportunitats a la població. Les institucions han d'abordar polítiques ambicioses de desenvolupament local i donar resposta a les demandes dels territoris rurals.

FONT: Traducció i adaptació fetes a partir del text de Reyes Alonso MARTÍN COLETO. «La actual crisis agrava el relevo generacional en el campo español». *elDiario.es* [en línia] (30 abril 2022).

1. A partir del text, responeu a les qüestions següents:

[1 punt]

a) El text exposa el problema de la manca de relleu generacional en el camp. Quines en són les causes?

b) Per què és important assegurar el relleu generacional i la continuïtat de l'activitat agrícola?

2. En el text s'esmenta la PAC. Des que Espanya va entrar a la Unió Europea, el sector primari s'ha vist molt condicionat per la PAC. Expliqueu què és la PAC i quins objectius té.
[0,75 punts]

3. El sector primari té una gran dependència de les condicions climatològiques, i actualment ha d'afrontar les conseqüències del canvi climàtic. Expliqueu tres efectes del canvi climàtic en el sector primari.

[0,75 punts]

Exercici 5

Observeu la taula següent:

*Turisme estranger a Catalunya el 2022
(en milers)*

<i>Lloc de procedència</i>	<i>Nombre de turistes</i>
Alemanya	1.211,2
Bèlgica	323,6
França	3.418,3
Irlanda	348,4
Itàlia	1.036,8
Països Baixos	665,7
Països nòrdics	566,6
Portugal	162
Regne Unit	1.453,3
Rússia	126,7
Suïssa	306,9
<i>Resta d'Europa</i>	2.058,6
Argentina	125,9
Brasil	133,6
Canadà	149,2
Estats Units	1.162,6
<i>Resta d'Amèrica</i>	469,8
Japó	58,8
Xina	24,6
<i>Resta del món</i>	1.049,5
Total	14.852

FONT: Adaptació d'una taula publicada per l'Institut d'Estadística de Catalunya (Idescat) [en línia].

Després del període 2020-2021, en què el turisme va quedar molt afectat per la pandèmia de la COVID-19, el nombre de turistes estrangers que van visitar Catalunya el 2022 ja es va acostar a les xifres d'abans de la pandèmia.

1. Expliqueu quines són les destinacions principals del turisme estranger a Catalunya.
[1 punt]

2. S'ha observat que el turisme massiu provoca la gentrificació dels barris més turístics de les ciutats.

[1 punt]

a) Expliqueu en què consisteix la gentrificació i com afecta la població resident.

b) Proporcioneu un argument a favor de la gentrificació i un altre en contra.

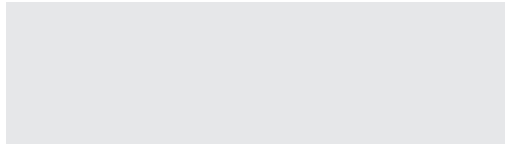
3. Justifiqueu si l'afirmació següent és vertadera o falsa: «La diversificació turística pot ser una alternativa al turisme de masses.»

[0,5 punts]

--	--

--	--

Etiqueta de l'estudiant



Institut
d'Estudis
Catalans

Proves d'accés a la universitat

Geografia

Sèrie 5

Qualificació			TR	
Exercici 1	1			
	2			
Exercici 2	1			
	2			
Exercici 3	1			
	2			
Exercici 4	1			
	2			
Exercici 5	1			
	2			
	3			
Suma de notes parcials				
Qualificació final				

Etiqueta de l'estudiant

Ubicació del tribunal

Número del tribunal

Etiqueta de qualificació

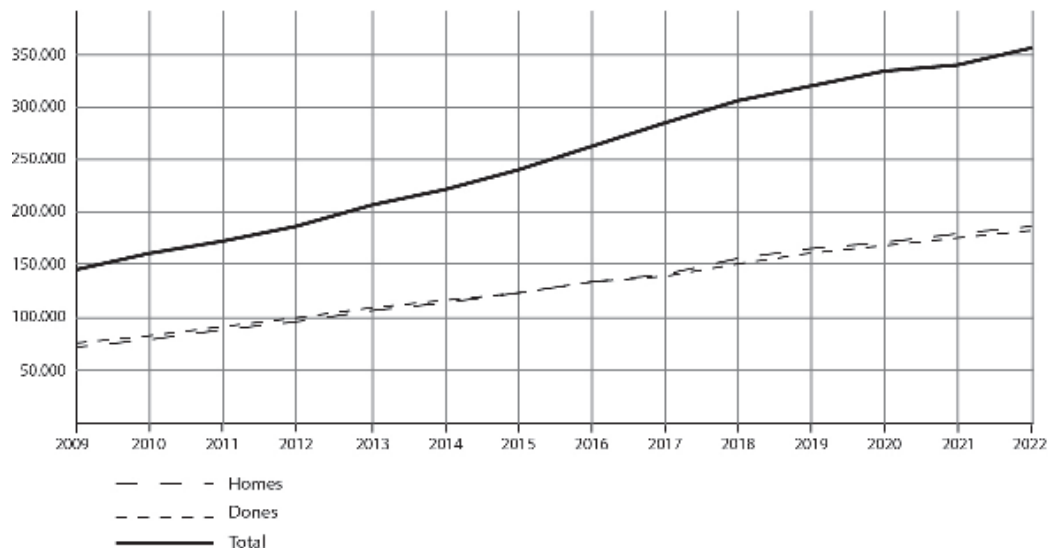
Etiqueta de correcció

Responen a QUATRE dels cinc exercicis següents. Cada exercici val 2,5 punts. En el cas que respongueu a més exercicis, només es valoraran els quatre primers.

Exercici 1

Observeu el gràfic següent:

Població catalana resident a l'estranger (2009-2022)



FONT: Institut d'Estadística de Catalunya (Idescat) [en línia].

1. Observeu el gràfic sobre l'evolució del nombre de catalans residents a l'estranger i contesteu les qüestions següents:
[1,5 punts]
a) Expliqueu l'evolució del nombre de residents a l'estranger durant el període 2009-2022.

- b)** Creieu que hi ha un biaix de gènere en la població catalana resident a l'estranger?
Raoneu la resposta.

2. Una part dels residents catalans a l'estranger són joves investigadors que duen a terme la seva recerca en equips de centres i universitats estrangers.

[1 punt]

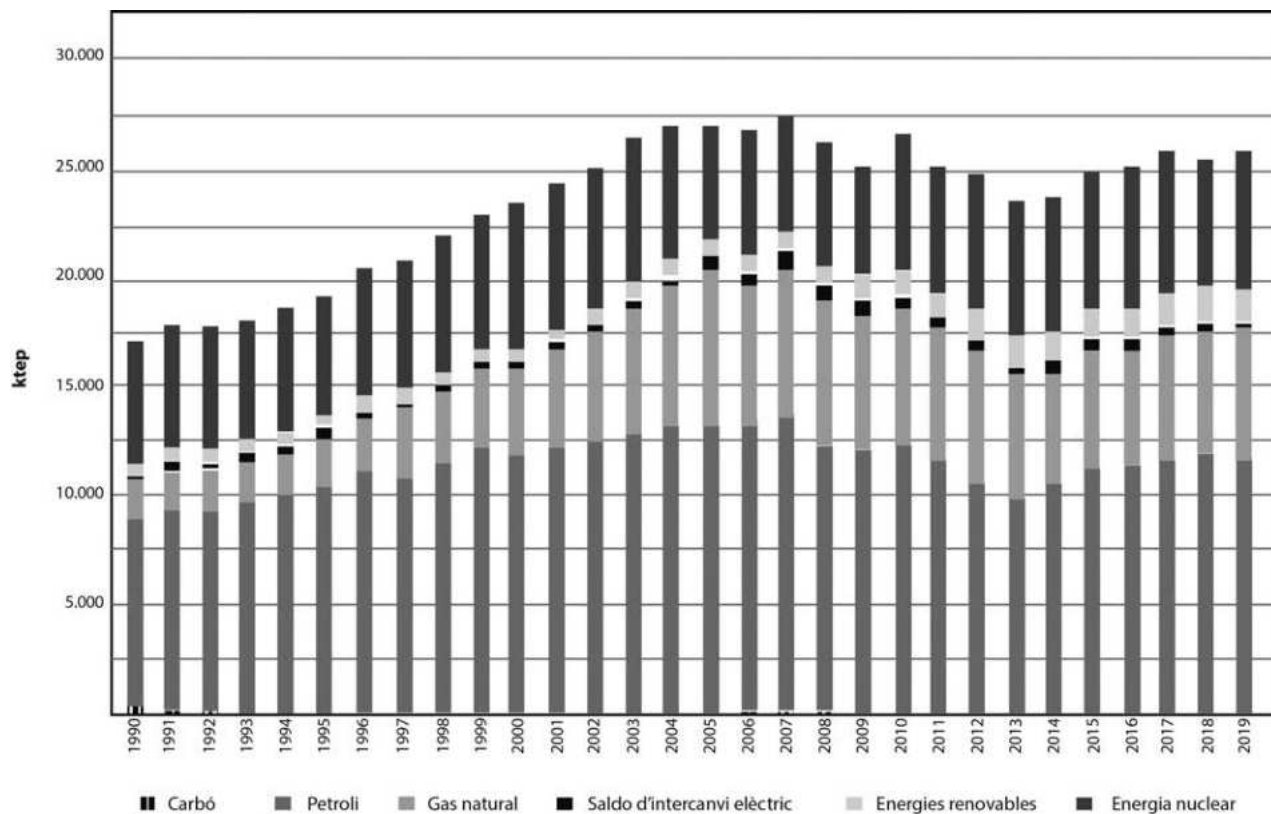
a) Quines són les causes que els han portat a residir a l'estranger?

b) Quines conseqüències té, per al país emissor, l'emigració de persones joves amb un nivell alt de formació?

Exercici 2

Observeu el gràfic següent:

Evolució del consum d'energia primària a Catalunya (1990-2019)



FONT: Institut Català d'Energia (ICAEN) [en línia].

1. El consum d'energia és un indicador del grau de desenvolupament econòmic d'un país. A partir del gràfic, responeu a les qüestions següents: [1,5 punts]
 - a) Expliqueu l'evolució del consum total i del consum de les diverses fonts d'energia primària a Catalunya des de l'any 1990 fins al 2019.

b) Es pot afirmar que Catalunya és energèticament dependent? Justifiqueu la resposta.

c) Catalunya ha avançat en la transició energètica i la descarbonització? Raoneu la resposta.

2. Les energies renovables han experimentat un gran desenvolupament en les darreres dècades. Responen a les qüestions següents:

[1 punt en total]

a) Quines són, per ordre d'importància, les tres fonts principals d'energia renovable a Catalunya?

[0,25 punts]

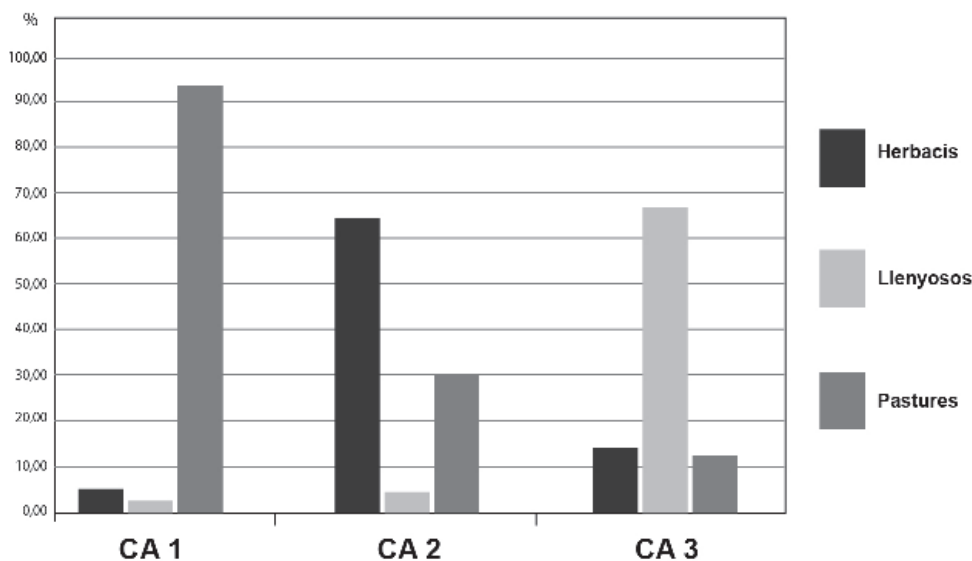
b) Expliqueu per què es van començar a utilitzar les energies renovables i quins avantatges i inconvenients tenen.

[0,75 punts]

Exercici 3

Observeu el gràfic següent:

Aprofitament del sòl en tres comunitats autònomes (2020)



FONT: Elaboració pròpia a partir de les dades publicades per l'Institut Nacional de Estadística (INE) a *Censo agrario 2020*.

El gràfic mostra el percentatge dels tipus principals d'aprofitament del sòl a tres comunitats autònomes: Castella i Lleó, Comunitat Valenciana i Cantàbria.

- Indiqueu a quina de les tres comunitats autònomes correspon cada cas representat en el gràfic (CA 1, CA 2, CA 3). Justifiqueu la resposta segons el tipus de paisatge agrari predominant i els condicionants climàtics de cada comunitat autònoma.

[1,5 punts]

2. Les dimensions mitjanes de l'explotació agrària són de 5,90 ha a la Comunitat Valenciana, 29,96 ha a Cantàbria i 63,02 ha a Castella i Lleó.

Expliqueu per què es donen aquestes diferències. Relacioneu la resposta amb els tipus principals d'aprofitament del sòl.

[1 punt]

b) Expliqueu quin tipus de turisme es practica majoritàriament a Espanya i quines son les seves característiques més importants.

c) Escriviu el nom de cinc comunitats autònomes amb un grau d'ocupació turística inferior al 50 % i proposeu dues mesures per a potenciar el turisme en aquests territoris.

2. Exposeu quatre conseqüències negatives del model turístic actual sobre el paisatge, els recursos del territori i l'economia.
[1 punt]

Exercici 5

Llegiu el text següent:

La cara més crua de la moda barata

Les autoritats de Bangladesh havien localitzat fins ahir cinc-cents quaranta-tres cadàvers entre la runa del complex tèxtil de Savar, prop de Dhaka, esfondrat el 24 d'abril. Fins aquell dia, més de tres mil persones tallaven i cosien roba per a marques de moda internacionals, com H&M o Zara, en aquell edifici.

Aquest fet va posar el país asiàtic en el punt de mira dels occidentals, avesats a comprar roba barata sense fer-se preguntes i, per tant, obviant que per a comprar barat s'ha de produir més barat encara i que, per a produir més barat, els treballadors han de cobrar sous miserables i treballar moltes més hores del que a Occident està permès. A l'Àsia, les condicions abusives, sovint d'esclavitud, persisteixen.

Fins als anys setanta la confecció era un sector industrial molt important als països rics, però a partir d'aleshores (i sobretot d'ençà dels vuitanta), amb l'embranchida de les polítiques neoliberals i la febre del lliure comerç, va començar una deslocalització massiva de la producció de roba, que es va traslladar al territori asiàtic amb la finalitat d'abaratir els costos laborals. En concret, Bangladesh té els salaris i els costos laborals industrials més baixos del món. Un treballador cobra vint-i-vuit euros de salari mínim.

Adaptació feta a partir d'un text publicat a *El Punt Avui* (5 maig 2013)

El text descriu les característiques de la producció tèxtil deslocalitzada als països del Tercer Món. Contesteu les qüestions següents:

1. Expliqueu com l'economia de mercat ha organitzat la producció a escala mundial d'acord amb els objectius bàsics d'aquest model econòmic.

[1 punt]

2. Analitzeu els efectes de la globalització econòmica centrant-vos en les qüestions següents:
[1 punt]
- a)** Quina ha estat la distribució de la riquesa i la pobresa al món en els darrers cinquanta anys?

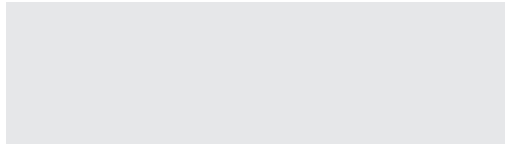
- b)** Quines diferències hi ha entre els països rics i els països pobres pel que fa a l'estat del benestar?

3. Expliqueu quin paper tenen els països rics en l'exploració de recursos naturals a escala mundial i quina relació estableixen amb els països pobres on es troben aquests recursos.
[0,5 punts]

--	--

--	--

Etiqueta de l'estudiant



Institut
d'Estudis
Catalans